

и возможные последствия развития, степень ее полезности в конкретной ситуации, в соответствии с этим при необходимости найти способ регуляции эмоции.

Под одиночеством мы понимаем субъективное переживание, вызывающее различные позитивные или негативные чувства и эмоции [5]. В данном исследовании мы придерживались когнитивного подхода, считая, что одиночество наступает в том случае, когда индивид воспринимает несоответствие между желаемым и достигнутым уровнем собственных социальных контактов.

При проведении исследования ставилась цель – изучить взаимосвязь эмоционального интеллекта и чувства одиночества у молодых людей в возрасте от 18 до 23 лет.

Для диагностики эмоционального интеллекта нами была выбрана методика «Опросник эмоционального интеллекта «ЭМИн» (автор Д.В. Люсин), для диагностики чувства одиночества «Субъективное ощущение одиночества» (Д. Рассел, М. Фергюсон), «Склонность к одиночеству» (А. Е. Личко).

Согласно нашей гипотезе, эмоциональный интеллект оказывает влияние на переживание одиночества; у лиц с низким уровнем ЭИ уровень одиночества будет выше, чем у лиц с более высоким ЭИ. Мы предполагаем, что человек может ощущать себя одиноким не только из-за каких-либо своих черт характера или внешних обстоятельств, но и вследствие недостаточно высокого уровня эмоционального интеллекта. Неспособность человека понимать свои эмоции и эмоциональные переживания окружающих людей, плохая управляемость эмоциями, влияет на его субъективное ощущение одиночества.

В исследовании приняло участие 64 человека, гендерный состав: юноши 30, девушки 34 чел. Возраст респондентов от 18 до 23 лет. Данный возрастной диапазон соответствует юношескому периоду. В этом возрасте личность не имеет серьезных социальных обязательств, но является активным участником социальных отношений, стремится к установлению длительных позитивных эмоциональных связей с окружающими.

В ходе эмпирического исследования мы выявили, что респонденты проявляют низкий уровень одиночества, в то же время большинство из них склонны к одиночеству (особенно юноши). Причинами склонности к одиночеству могут быть как личностные особенности, так и опыт социального общения.

Высокий уровень ЭИ характерен лишь для 17,18% опрошенных, средний – для 40,62% и низкий у 42,18%. Были выявлены гендерные различия в уровне ЭИ, так у девушек он немного выше, чем у юношей. Это можно объяснить тем, что, как показывают результаты гендерных исследований, женщины более эмоционально развиты, так как воспитание поощряет у них проявление эмоций, эмоциональную отзывчивость. Женщинам лучше удается понимать эмоции окружающих и они с легкостью могут вступать в эмоциональные отношения.

Корреляционный анализ по критерию Спирмена показал существование отрицательной взаимосвязи между ЭИ и одиночеством ( $r = -0,284^*$ ): чем выше ЭИ, тем ниже уровень переживаемого одиночества, и наоборот. Выдвинутая нами гипотеза подтвердилась.

Важно отметить, что особенно большое влияние на переживание одиночества оказывает уровень внутрличностного ЭИ ( $r = -0,380^{**}$ ): одиноким чувствует себя тот, кто плохо распознает и управляет своими эмоциями, эмоциональным состоянием (чем выше уровень одиночества, тем ниже ВЭИ). Мы считаем, что так происходит вследствие того, что личность, не

умеющая контролировать свои эмоциональные реакции и понимать их причины, плохо ладит с окружающими, поэтому чувствует себя отчужденно.

Выявлена отрицательная корреляция межличностного ЭИ со склонностью к одиночеству ( $r = -0,226^*$ ). То есть, чем хуже человек осознает, понимает и управляет эмоциями других людей, тем более он склонен к одиночеству. Мы предполагаем, что, таким образом, человек пытается избежать критики, конфликтов, недопонимания, стремится к уединению, считая, что одному ему будет спокойней и надежней.

Результаты свидетельствуют о достоверности выдвинутой нами гипотезы исследования.

Полученные данные могут быть использованы практичными психологами для развития эмоциональной сферы, в т.ч. в процессе психологического консультирования, для более объективного анализа проблем, связанных с взаимосвязью эмоционального интеллекта и одиночества в личном, профессиональном, семейном консультировании.

#### Список литературы

1. Алешина А., Шабанов С. Эмоциональный интеллект. – М.: Манн-Иванов-Фербер, 2014.
2. Гоулман Д. Эмоциональное лидерство: Искусство управления людьми на основе эмоционального интеллекта. – М.: Альпина Бизнес Букс, 2005.
3. Люсин Д.В. Современные представления об эмоциональном интеллекте // Социальный интеллект: Теория, измерение, исследования / Под ред. Д.В. Люсина, Д.В. Ушакова. – М.: Институт психологии РАН, 2004.
4. Неумоева Е.В. Одиночество как психический феномен и ресурс развития личности в юношеском возрасте: Автореф. дисс. ... к.п.н. – Самара, 2005.
5. Перлман Д. и Пепло Л.Э. // Лабиринты одиночества: Пер. с англ. / Сост., общ. ред. и предисл. Н. Е. Покровского. – М.: Прогресс, 1989.

#### ИССЛЕДОВАНИЕ СВЯЗИ УРОВНЯ АГРЕССИВНОСТИ, ВРАЖДЕБНОСТИ С УРОВНЕМ НЕВРОТИЗАЦИИ, ПСИХОПАТИЗАЦИИ И ОСУЖДЁННЫХ

Матвеева Д.В.

*Уральский государственный педагогический университет, Екатеринбург, e-mail: Ldfyc@yandex.ru*

Пенитенциарная система в России начала свое развитие ещё в глубокой древности. Ссылки, каторжные работы, монастырские остроги, трудовые дома и т.д. являлись ступенями в реализации социально-политической программы воздействия на лица, отбывающие наказание. Тюрмы, как её элемент, продолжают нести важную нагрузку на себе по реализации данной программы. В настоящее время пенитенциарная система переживает период реформирования и приобретает гуманистическую направленность, проявляющуюся в задаче перевоспитания осужденных.

Перевоспитание включает в себя длительные личностные изменения, ход которых контролируется и направляется специалистами. Отрицательное влияние мест лишения свободы на личность является одной из проблем, требующих разрешения. Большая часть преступлений совершается дезадаптированными, дефективными, девиантными личностями с явными психопатическими, либо невротическими расстройствами. Важно отметить, что насильственные преступления часто сопровождаются высоким уровнем агрессивности и враждебности [1-2].

Как отмечают ряд исследователей (Антонян Ю.М., Лебедев В.И., Сандомирский М.Е., Гизатуллин Р.Х., Аминев Г.А., Гулина М.А., Гизатуллин Р.Х. и др. [3-8]), личность в тюремной среде под воздействием отрицательных факторов (В.И. Лебедев выделил 7 групп [6]) постоянно должна быть либо «незаметной» с высоким уровнем враждебности, либо «заметной» с высоким уровнем агрессивности. Со-

вокупное действие перечисленных факторов приводит к развитию психогенных состояний. Психические состояния развиваются при прохождении адаптации с нарушениями. Как отмечает Березин Ф.Б., нарушения в ходе дезадаптации можно разделить на три вида:

1) в форме пограничных психопатологических явлений, которые носят характер неврозов, функциональных расстройств, сопровождающихся ощущением болезни и определяющихся в основном интрапсихическими конфликтами;

2) развитие психопатических реакций или состояний;

3) изменение психофизиологических соотношений, приводящее к нарушениям соматического здоровья.

Как следствие, в случае затяжного протекания дезадаптации, синдромы начинают развиваться поэтапно в нарастающей степени выраженности нарушений, а так же под влиянием отрицательно воздействующих стрессовых факторов могут развиваться с высокой вероятностью всевозможные невротические, психопатические расстройства [8].

Таким образом, актуальность вопросов связанных с проблемой адаптации личности в тюремной среде не теряет свои позиции и на сегодняшний день. Разработка проблем адаптации имеет важное значение для решения задач перевоспитания лиц отбывающих наказания, профилактики рецидивов, а так же социальнополитических вопросов. Как составляющая часть этой глобальной темы является изучение отдельных психических состояний, их связь.

Так Гизатуллин Р.Х. в своей диссертационной работе по теме «Особенности агрессивного поведения лиц в коллективах с ограниченной ротацией контингента» сделал вывод, что «обследованный контингент заключенных в целом характеризуется высоким уровнем декларируемой общей агрессивности с преобладанием вербальной агрессии над физической, на фоне высокого уровня враждебности, обиды и подозрительности» [4]. Автор проводил исследования на осужденных, находящихся в условиях общего режима и выборка включала представителей различных видов преступлений. Однако, на данный момент недостаточно исследован вопрос касающийся связи различных психических состояний осужденных за один вид преступных действий и отбывающих наказание в колонии строгого режима.

Следовательно, объектом нашего исследования становятся осужденные за насильственные действия в исправительной колонии строго режима. В качестве предмета выберем исследование связи уровня агрессивности, враждебности с уровнем невротизации, психопатизации у осужденных. Объект и предмет

порождают цель исследования: выявить связь уровня агрессивности и враждебности с невротизацией и психопатизацией у осужденных за насильственные действия в исправительной колонии строгого режима. В качестве гипотезы примем положение: существует связь уровня агрессивности, враждебности с уровнем невротизации, психопатизации у осужденных.

Методы исследования. В исследовании, проведенном в 2014 году приняли участие 98 мужчин осужденных за насильственные действия и отбывающие наказание в колонии строгого режима впервые.

Определение агрессивности и враждебности определялось с помощью опросника агрессивности Баса-Дарки (bd). Уровень невротизации и психопатизации оценивали с помощью опросника определения уровня невротизации и психопатизации (УНП). Первичная обработка данных проводилась при помощи многофункциональной компьютерной диагностической системы Psychometric Expert. Результаты группировались и структурировались в программе для работы с электронными таблицами Microsoft Excel. Вторичная обработка данных проводилась, используя статистическую программу SPSS (версия 17.0). Силу корреляционной связи между двумя признаками выявляли с помощью метода ранговой корреляции Спирмена.

Результаты исследования. При первичной обработке данных выявлено, что 24% полученных результатов являются не валидными по шкале лжи, присутствующей в опроснике определения уровня невротизации и психопатизации (УНП). (рис.1) Данный результат можно оценивать как новое направление в данном исследовании, так как 24% способны существенно повлиять на полученный результат всего исследования. Либо они гармонично распределяются между результатами, либо могут вывести некоторые уровни на первые места в количественном соотношении. Прибавляет значимость так же известный факт распределения социальных ролей в группе. При извлечении человека из неё, его групповую роль начинает выполнять другой человек. Можно выдвинуть гипотезу, что не искренность в ответах является следствием повышенной тревожности и других состояний эмоционального дистресса, это может служить увеличением уровня невротизации и приводить к враждебным состояниям. Исходя из выше сказанного, немало важно в дальнейших исследованиях не только протестировать повторно осужденных ответивших не откровенно, но и выявить причины, приведшие к сокрытию истинных ответов.

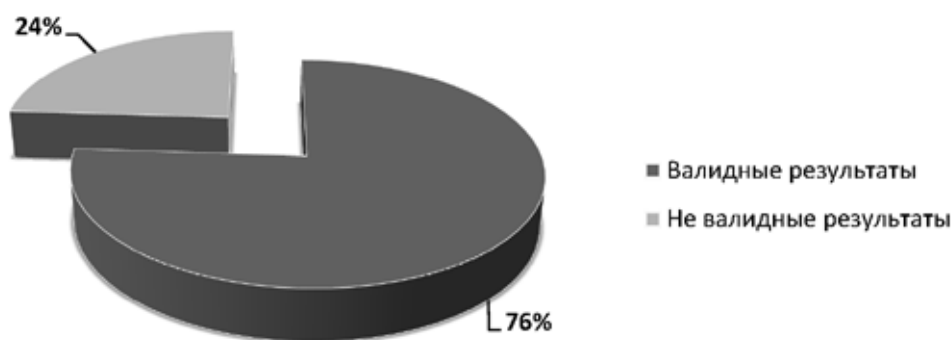


Рис. 1. Результаты исследования с учётом шкалы лжи

Структурирование и группировка валидных результатов показали следующее: среди уровней агрессивности преобладает средний показатель (52%), при этом результаты определённые как «низкая агрессивность» (47%) находятся очень близко к преобладающему значению. Высокая враждебность (62%) значительно превалирует над средним значением (38%) и низким (0%). Невротизация доминирует в среднем значении (65%), при этом низкий уровень (20%) и высокий (15%) значительно ниже. Психопатизация равномерно распределилась в низком (14%) и высоком (14%) уровне, средний (72%) преобладает (рис. 2).

Результат соотношения подтверждает теоретическое обоснование. У осуждённых за насильственные действия, содержащихся в колонии строго режима в большей степени проявляется средний уровень психопатизации, невротизации и агрессивности, при этом враждебность находится на высоком уровне. Это можно обосновать недопустимостью уставом исправительного учреждения проявления агрессивного

поведения, что характеризует преобладание низкого и среднего уровня данного показателя. Следствием этого может являться высокий уровень враждебности при невозможности сублимировать данное состояние. Вышесказанное предположительно способствует увеличению невротизации и психопатизации, так как личность находится в экстремальных условиях с возможными изначальными психопатическими и невротическими наклонностями. Вышеназванные гипотезы требуют проверки. С данной выборкой провести уточняющее исследование не возможно, так как требуются данные об изначальном состоянии осуждённых до прибытия в исправительное учреждение.

При отработке данных, корреляционная связь между двумя признаками с помощью метода ранговой корреляции Спирмена не выявлена (табл. 1) При попытке сформировать преобладающую совокупность уровней свойств личности, оказалось, что сформированные совокупности не имеют значимого результата (табл. 2).

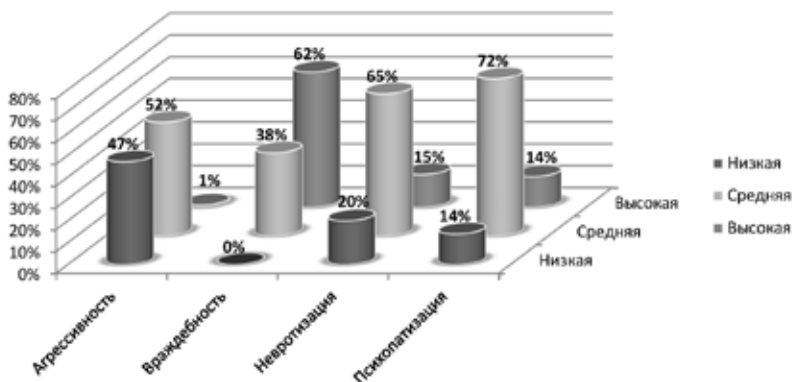


Рис. 2. Совокупность уровней свойств личностей

Таблица 1

Корреляционная связь между двумя признаками с помощью метода ранговой корреляции Спирмена

		невротизация		агрессивность	
ро Спирмена	v1n	Коэффициент корреляции	1,000	-,181	
		Знч. (2-сторон)	.	,122	
		N	74	74	
	v1a	Коэффициент корреляции	-,181	1,000	
		Знч. (2-сторон)	,122	.	
		N	74	74	
ро Спирмена	v1n	Коэффициент корреляции	1,000	-,132	
		Знч. (2-сторон)	.	,262	
		N	74	74	
	v2в	Коэффициент корреляции	-,132	1,000	
		Знч. (2-сторон)	,262	.	
		N	74	74	
ро Спирмена	v2п	Коэффициент корреляции	1,000	-,112	
		Знч. (2-сторон)	.	,341	
		N	74	74	
	v1a	Коэффициент корреляции	-,112	1,000	
		Знч. (2-сторон)	,341	.	
		N	74	74	
ро Спирмена	v2п	Коэффициент корреляции	1,000	-,092	
		Знч. (2-сторон)	.	,435	
		N	74	74	
	v2в	Коэффициент корреляции	-,092	1,000	
		Знч. (2-сторон)	,435	.	
		N	74	74	

Таблица 2

Преобладающие совокупности уровней свойств личности

Личностная характеристика и уровень				Количество человек в %*
Агрессивность низкая	Враждебность средняя	Невротизация средняя	Психопатизация средняя	12 %
Агрессивность низкая	Враждебность высокая	Невротизация средняя	Психопатизация средняя	11 %
Агрессивность средняя	Враждебность высокая	Невротизация средняя	Психопатизация средняя	16 %

Примечание.\* За 100% взято общее количество человек искренне ответивших на опросники.

Таким образом, можно предположить, что не значимый результат получился из-за существующего ряда факторов, которые в данном исследовании не были учтены. К таким факторам можно отнести: возраст испытуемых, присуждённый срок отбывания наказания и количество уже пройденного срока.

Продолжение исследования может выявить общее состояние во временной перспективе с учётом физиологического возраста и видом преступления. При успешном завершении предполагаемого исследования, возможно, провести аналогичные с осуждённым других видов преступлений и таким образом не только определить общий и конкретный психологический климат среди осуждённых в колонии, но и приблизиться к решению давно стоящей проблемы эффективного перевоспитания осуждённых и недопустимости рецидивов.

#### Список литературы

1. Познавательный открытый журнал. Эл №ФС77-46256 | ISSN 2226-1028 <http://xn--80aafngnlfck6b3hm.xn--p1ai/all/tyurmy-rosi-i-ih-vlijanie-na-formirovanie-recidivnoi-prestupnosti.html>.
2. Православный сайт «Поремное служение» о тюремной миссии с благословения Святейшего Патриарха Московского и всея Руси Алексия II. <http://www.t-sluzhenie.ru/node/544>.
3. Антонян Ю.М. Криминология: Избранные лекции. – URL: [http://www.razlib.ru/yurisprudencija/kriminologija\\_izbrannye\\_lekcii/index.php](http://www.razlib.ru/yurisprudencija/kriminologija_izbrannye_lekcii/index.php).
4. Гизатуллин Р.Х. Особенности агрессивного поведения лиц в коллективах с ограниченной ротацией контингента: Автореф. дис. ... канд. мед. наук. – Оренбург, – 2001.
5. Психологическая адаптация и психологическое здоровье человека в осложнённых условиях жизненной среды: монография. – М.: Изд-во «Академия Естествознания», 2011.
6. Лебедев В.И. Личность в экстремальных условиях. – М.: Изд-во «Политиздат», 1989.
7. Психологическая диагностика лиц, отбывающих наказание в местах лишения свободы: Методические рекомендации / М.Е. Сандомирский, Р.Х. Гизатуллин, Г.А. Аминев. – Уфа, 2000.
8. Сандомирский М.Е. Психическая адаптация в условиях пенитенциарного стресса и личностно-типологические особенности осуждённых. – Уфа: Здоровоохранение Башкортостана, 2001. – 88 с.

#### СОЦИАЛЬНАЯ ПСИХОЛОГИЯ НАУКИ: ОПЫТ АНАЛИЗА ИНДИВИДУАЛЬНОГО СЛУЧАЯ (ПО МАТЕРИАЛАМ «БЕСЕД С ЖАНОМ ПИАЖЕ»)

Несват В.А.

*Северо-Кавказский федеральный университет,  
Ставрополь, e-mail: vikanesvat@yandex.ru*

Социальная психология науки представляет собой область науковедения и философии науки, предметом исследования которой является поведение отдельных учёных, а также функционирование научных коллективов различной мощности и направленности (научные группы, научные школы, лаборатории, междисциплинарные коллективы, научные кафедры и институты). В ходе таких исследований акцент делается на изучение мотивации деятельности отдельных учёных и коллективов, ролевых функций ученых и оптимального сочетания набора этих ролей в успешно действующих коллективах и др. [6].

В качестве объекта анализа индивидуального случая для представления материала в контексте идеи социальной психологии науки мы взяли материал интервью с Жаном Пиаже, которые были проведены Жан-Клодом Брангье и опубликованы в журнале

«Психологический журнал» за 2000 год (№№2-6) под названием «Беседы с Жаном Пиаже (далее по тексту – Беседы) [1-5].

В предисловии к Беседам Жан-Клод Брангье отмечает, что Жан Пиаже – личность одновременно и знаменитая, и неизвестная. «В швейцарской столице его узнают по высокому силуэту слегка сутулого человека с его вездесущим беретом и светлыми волосами; они также узнают его древний велосипед, на котором даже вчера он приехал к факультету Наук из своего пригородного дома, велосипед, на котором Пиаже едет каждую субботу, независимо от погоды, к близлежащим горам на длительную прогулку» [1]. Однако многие не знают ничего об этом выдающемся учёном, кроме того факта, что он разработал теорию формирования интеллекта и метод клинической беседы с детьми.

Жан Пиаже – один из известнейших учёных, швейцарский психолог, внесший неоценимый вклад в развитие генетической психологии. В юности Пиаже интересовался биологией и математикой, а в 11 лет опубликовал свою первую научную статью, которая была посвящена воробьям-альбиносам. Тогда же начинает работать в музее биологии. В период учёбы в университете стал заниматься большей частью философией и биологией, а в 1918 году получает докторскую степень за заботу о моллюсках.

После университета Пиаже едет в Цюрих, знакомится там с исследованиями К.Г. Юнга, разрабатывает и развивает в течение нескольких лет метод клинической беседы. В течение двух лет пробыл в Париже, приглашенный туда с 1919 года для работы со шкалами интеллекта. В 1921 году Э. Клапаред приглашает Пиаже на должность директора института Ж.-Ж. Руссо в Женеве. В это время он читает лекции в университете, собирает и публикует материалы по проблеме природы и развития мышления у детей, разрабатывая собственную концепцию когнитивного развития детей. В 1949-1951 годах Пиаже создает свой основной труд «Введение в генетическую эпистемологию», а в 1955 году возглавляет созданный по его инициативе Международный центр по генетической эпистемологии в составе Женевского университета [7].

Возвращаясь к социальной психологии науки и тому вкладу, сделанном Ж. Пиаже в эту область науковедения, представляется интересным отметить следующее. В первой беседе, буквально в самом её начале, Ж. Пиаже говорит, что «Лучше остановиться в середине предложения. Тогда Вы не тратите время впустую на начало работы». Далее Пиаже вспомнил слова Бергсона, что нет никакой такой вещи, которую можно назвать беспорядком, а скорее есть два вида порядка – геометрический и обыденный. Судя по замечанию Ж.-К. Брангье, швейцарский учёный придерживался именно второго вида порядка в собственном кабинете. Поразительно, что по собственному выражению Пиаже, он работает без выходных и измеряет работу в страницах, а не в часах. Каникулы для него – идеальное время для работы. «Ничто тебя не отвлекает». Не работает вечером – читает и перечитывает книги и работы других учёных [1].