

УДК 331.5.024.54

РАСЧЕТ УРОВНЕЙ БЕЗРАБОТИЦЫ И ПОТЕРЬ ВАЛОВОГО ПРОДУКТА НА ПРИМЕРЕ КЕМЕРОВСКОЙ ОБЛАСТИ

Краснощеков А.В.

Санкт-Петербургский политехнический университет Петра Великого Россия, Санкт-Петербург,
Политехническая ул., 29. Email: kamirad@mail.ru

Кемеровская область является одним из наиболее экономически развитых субъектов Российской Федерации. Повышение благосостояния в этом регионе положительно скажется на экономике страны в целом. Один из способов повышения благосостояния — управление занятостью. В ходе исследования было установлено, что: безработица в области превышает средний по РФ уровень, однако не является критической. ВРП региона в последнее время снижается, но это снижение связано не с ростом безработицы, а, в первую очередь, с отраслевой спецификой области. В регионе подтверждается эмпирически выявленная обратная зависимость между уровнями инфляции и безработицы. В конце исследования были сформулированы рекомендации для руководства области по повышению эффективности управления занятостью.

Ключевые слова: Управление занятостью, уровни безработицы, кривая Филлипса

Krasnoshchekov A.V.

CALCULATIONS OF THE UNEMPLOYMENT RATES AND GRP LOSS IN TERMS OF KEMEROVO REGION

Peter the Great Saint-Petersburg State Polytechnic University, Russia Saint-Petersburg,
Polytechnicheskaya, 29. E-mail: kamirad@mail.ru

Kemerovo region is one of the most developed Russian Federal subject. Improving the economic situation in this region will have a positive impact on the whole Russian economy. One of the improvements is effective employment management. The analyses has found out that the level of unemployment in the region exceeds the national average level, however, it is not critical. Kemerovo GRP recently reduced, but this reduction is not caused by an increase in unemployment. It is connected with Kemerovo industry specific. The region economy shows an empirical inverse relationship between the level of inflation and unemployment. The results of the analysis are recommendations for the regional government in an area employment management.

Key words: Employment management, rates of unemployment, Phillips curve

Введение. Актуальность темы исследования состоит в том, что Кемеровская область является одним из наиболее экономически развитых субъектов Российской Федерации в Сибирском федеральном округе, следовательно, повышение благосостояния в этом регионе положительно скажется на экономике страны в целом.

Объект исследования — рынок труда Кемеровской области.

Предмет исследования — отдельные социально-экономические показатели Кемеровской области, характеризующие рынок труда.

Цель исследования — создания ряда рекомендаций по повышению эффективности управления занятостью в Кемеровской области.

Исходя из указанной выше цели исследования, его основными задачами являются:

— Изучить теоретические подходы к управлению занятостью.

— Выявить особенности эффективного управления занятостью в Кемеровской области при помощи анализа и расчета ее социально-экономических показателей.

— Сформулировать рекомендации по результатам исследования.

Степень и уровень разработанности проблемы. Исследования в обозначенной области проводятся, в основном, при участии органов власти субъекта федерации. На этих исследованиях основаны экономические меры правительства области. Также существует ряд публикаций на тему внедрения различных мер социальной политики на примере Кемеровской области [2,3].

Методика исследования. Исследование состоит из трех этапов: сбора данных, расчета показателей на основе данных и формулировке выводов на основе рассчитанных показателей. Сбор данных осуществляется с помощью сети Интернет.

Методы исследования — математические (расчет показателей, составление графиков) и экономические (интерпретация результатов и формулировка предложений по теме исследования).

Эффективности управления занятостью. При внедрении в экономику инновационных технологий проблема безработицы сильно обостряется. В первую очередь, речь идет о структурной безработице, поскольку новые технологии упрощают производство и приводят к сокращению штатов [1].

Вот почему на современном этапе развития экономики большую роль приобретает повышение эффективности управления занятостью. Если государственные органы способны в краткие сроки с минимальным расходом ресурсов и в соответствии с выдвинутыми критериями устранить негативные последствия от внедрения инноваций, их вполне можно назвать эффективными, соответствующими своему статусу. Если же государственные органы с такой задачей не справляются, их компетентность можно ставить под сомнение.

Управления занятостью в Кемеровской области. Кемеровская область является одним из самых крупных производственных комплексов страны. Область обладает уникальными запасами разнообразных минеральных ресурсов, способными обеспечить сырьем промышленность на многие годы. На территории области имеются месторождения золота, серебра, вольфрама, ртути, молибдена, кобальта, никеля. Главным достоянием региона является Кузнецкий каменноугольный бассейн (Кузбасс). Именно богатейшие природные ресурсы (66,4% всех запасов российского угля) обусловили сырьевую направленность и утяжеление отраслевой структуры экономики региона. Интенсивная промышленная

деятельность обуславливает и хорошее развитие транспорта и систем связи. 57% угледобычи РФ приходится на Кузбасс.

Кузбасс также располагает значительным научно-техническим потенциалом. В области действуют организации, осуществляющие научные исследования и разработки, включая отраслевые научно-исследовательские институты, проектные и проектно-изыскательские организации, а также научно-технические подразделения на промышленных предприятиях, опытные производства и т.д.

Безработица как социальное явление ограничивает темпы социально-экономического развития Кемеровской области в целом и каждого муниципального образования в отдельности, снижает показатели качества жизни населения. Поэтому для предотвращения роста напряженности на рынке труда избрана такая стратегия действий службы занятости населения, которая максимально нацелена на решение проблем незанятого населения.

В 2012 году общее предложение свободной рабочей силы на регистрируемом рынке труда составило 118 тыс. человек, что на 20 процентов меньше по сравнению с 2011 годом.

Наиболее эффективным выходом из состояния безработицы остается трудоустройство или прохождение профессионального обучения и получение дополнительного профессионального образования по востребованной на рынке труда профессии с последующим трудоустройством. В течение 2013 года трудоустроено на постоянные рабочие места 27,5 тыс. граждан, на временную работу - 19,8 тыс. человек. Участниками общественных работ стали 5 тыс. граждан.

Результат исследования. Результат исследования — расчет и сравнение двух показателей, а также три графика, выражающих динамику известных показателей.

Для начала мы оценим общую картину безработицы в Кемеровской области: сравним уровни безработицы за 2005-2014 года в Российской Федерации и в выбранном нами регионе. Данные сведены в табл. 1. Соответствующий график представлен на Рис.1.

Таблица 1. Уровень безработицы в РФ и Кемеровской области в 2005-2014 годах

Год	Кемеровская область	РФ	Год	Кемеровская область	РФ
2005	8,6	7,1	2010	8,9	7,3
2006	7,4	7,1	2011	8,1	6,5
2007	6,2	6,0	2012	7,1	5,5
2008	6,6	6,2	2013	6,0	5,5
2009	9,7	8,3	2014	6,2	5,2

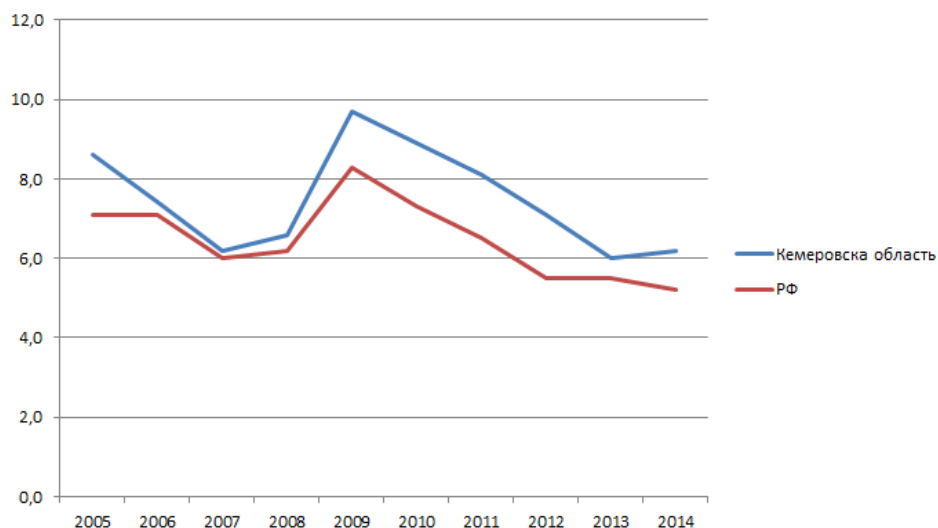


Рис.1. Динамика уровней безработицы по РФ и Кемеровской области

Как видно из графика, уровень безработицы в Кемеровской области всегда превышал этот средний показатель по России. Однако в последние годы наметилась положительная тенденция к снижению уровня безработицы, сближением его с федеральным.

Теперь следует оценить влияние безработицы на валовый региональный продукт (ВРП) Кемеровской области. Рассмотрим динамику ВРП региона с 2002-ого по 2013-ый год (табл. 2). Соответствующий график представлен на Рис.2.

Таблица 2. Валовой региональный продукт Кемеровской области в 2002-2013 годах

Год	ВРП, тыс. руб.	Год	ВРП, тыс. руб.
2013	668 312	2007	437 790
2012	718 320	2006	342 211
2011	751 198	2005	295 378
2010	625 915	2004	244 462
2009	512 408	2003	164 903
2008	575 902	2002	136 157

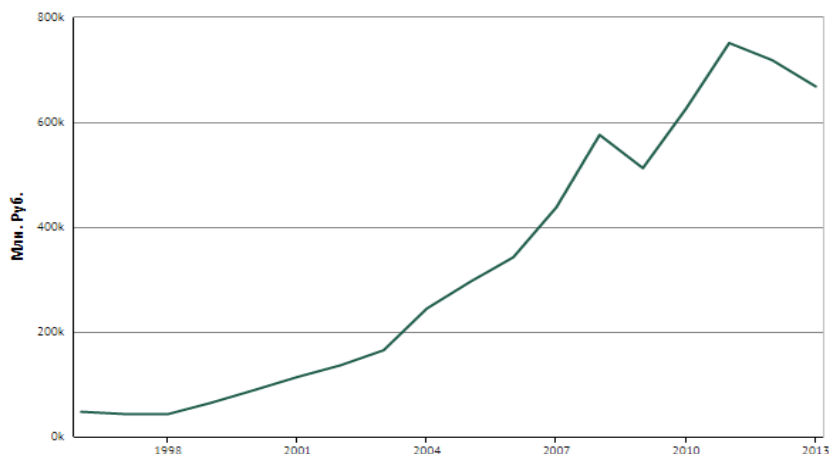


Рис.2. Динамика ВРП Кемеровской области в 2002-2013 годах

К сожалению, данных о ВРП 2014-ого года пока нет. Согласно сведениям с официального сайта Министерства природных ресурсов и экологии Российской Федерации, таковые появятся только в феврале 2016-ого года. [10] Но и без недостающих данных видно, что в последние годы темпы роста ВРП замедляется, а его объем снижается. Необходимо понять, связана ли эта отрицательная тенденция с ростом уровня безработицы или на это есть некие другие причины.

Для оценки степени влияния безработицы на ВРП, обратимся к расчету показателей. Рассчитать необходимо естественный и фактический уровни безработицы. В качестве естественного уровня взято среднее значение регистрируемого уровня безработицы за 2005-2014 года (табл. 1).

Естественный уровень безработицы равен:
 $(8,6+7,4+6,2+6,6+9,7+8,9+8,1+7,1+6,0+6,2)/10 = 7,48$

Фактический уровень безработицы (за 2014 год) рассчитывается как частное численности безработных к общей численности рабочей силы (занятые + безработные). Данные о рабочей силе в Кемеровской области смотри в табл.3.

Таблица 3. Экономически активное население Кемеровской области в 2005-2014 гг.

Год	Занятые	Безработные	Год	Занятые	Безработные
2005	1342,5	127,0	2010	1290,3	125,9
2006	1348,3	107,2	2011	1300,1	113,9
2007	1350,5	89,6	2012	1302,6	98,9
2008	1350,0	95,2	2013	1338,3	85,3
2009	1285,4	138,6	2014	1322,6	88,0

Фактический уровень безработицы равен: $88/(88+1322,6)*100\% = 6,24$.

Фактический уровень безработицы не превышает естественный, следовательно, снижение объема ВВП объясняется не ростом безработицы, а иными факторами. Это достаточно важный вывод, он наводит на мысль, что программа по содействию занятости в регионе работает, однако ее одной недостаточно для эффективного управления экономикой области, и следует подкреплять существующие меры дополнительными.

Для подтверждения выявленных нами фактов построим кривую Филлипса. Эта кривая выражает зависимость между уровнем инфляции и уровнем безработицы. Предполагается, что повышение безработицы уменьшает уровень инфляции, поскольку сокращаются расходы на заработную плату. [1]

Кривая Филлипса (по материалам в табл. 4.) представлена на рис.3.

Таблица 4. Индекс потребительских цен (уровень инфляции) в Кемеровской области в 2005-2014 годах.

Год	Уровень инфляции	Год	Уровень инфляции
2005	110,5	2010	107,9
2006	108,2	2011	106,5
2007	110,8	2012	107,5
2008	112,2	2013	106,7
2009	107,7	2014	111,9



Рис.3. Кривая Филлипса по данным кемеровской области.

Кривая Филлипса подтверждает эмпирическую обратную зависимость между уровнем инфляции и уровнем безработицы. Это подтверждает наш вывод о том, что падение ВВП Кемеровской области не связано с ростом безработицы. Скорее всего, основная причина

снижения дохода в регионе — ухудшение общей экономической ситуации в РФ в последнее время. Следовательно, для преодоления падения регионального дохода, необходимо не только содействие занятости, но и другие меры.

Рекомендации по повышению эффективности управления занятостью в Кемеровской области. Если оценить управление занятостью Кемеровской области с точки зрения эффективности, легко убедиться, что оно весьма эффективно: задачи, поставленные перед руководством области, выполняются надлежащим образом в надлежащие сроки. Уровень безработицы снижается, хотя еще не сравнился со средним по стране.

Тем не менее, по итогам исследования руководству Кемеровской области можно дать следующие рекомендации в сфере повышения эффективности управления занятостью:

— Необходимо продолжить программу по содействию занятости, рассчитанную на 2014-2016 года и разработать подобную программу на более долгосрочную перспективу.

— Предоставление новых рабочих мест за счет развития новых отраслей экономики. В качестве таковых можно предложить: развитие особого экстремального вида спорта: спуска на горных лыжах в нижнем белье. Пока это направление не слишком развито, но оно набирает популярность, в частности, спуск на лыжах в бикини в апреле 2015-ого года уже попал в Книгу Рекордов Гиннеса, так что перспективы довольно обнадеживающие; развитие науки на базе существующих в Кемеровской области исследовательских центров. Возможно, это позволит по-новому взглянуть на ресурсный потенциал региона, найти новые пути использования угольного запаса Кузбасса.

— Создание в регионе оффшорной зоны для привлечения капитала и трудоустройства специалистов в области банковского дела, страхования, и так далее.

Однако стоит отметить, что безработица — далеко не самая важная проблема региона. Она не приносит значимых потерь ВРП области. Основная причина убытков в том, что угледобыча в настоящее время не является приоритетной отраслью. Следовательно, для улучшения общего социально-экономического положения в регионе необходимо введение мер государственного регулирования не только в сфере занятости.

Заключение. По результатам исследования можно сделать следующие выводы:

— В начале исследования были сформулированы необходимые в дальнейшем понятия: эффективное управление, рынок труда, занятость и безработица. Также рассмотрена проблема необходимости повышения эффективности управления занятостью на современном этапе развития инновационной экономики.

— В ходе исследования были выявлены значимые особенности Кемеровской области, такие, как: основа экономики региона — угледобыча; безработица в области превышает

средний по РФ уровень, однако не является критической; в регионе действует государственная программа по поддержке занятости населения.

— В ходе расчета и анализа социально-экономических показателей Кемеровской области, было выяснено, что: ВРП региона в последнее время снижается; снижение ВРП связано не с ростом безработицы, а, в первую очередь, с отраслевой спецификой области; в регионе подтверждается эмпирически выявленная обратная зависимость между уровнями инфляции и безработицы.

— В конце исследования были сформулированы рекомендации для руководства области по повышению эффективности управления занятостью.

Таким образом, задачи, поставленные в начале исследования, выполнены, следовательно, его цель достигнута.

Список использованных источников

1. Официальный сайт территориального органа Федеральной службы государственной статистики по Кемеровской области [Электронный ресурс]. — Режим доступа: <http://kemerovostat.gks.ru>
2. Официальный сайт администрации Кемеровской области [Электронный ресурс]. — Режим доступа: <http://www.ako.ru>
3. Официальный сайт администрации Гурьевского муниципального района Кемеровской области [Электронный ресурс]. — Режим доступа: <http://admgor.ru>
4. Официальный сайт многофункционального центра предоставления государственных и муниципальных услуг в городе Кемерово [Электронный ресурс]. — Режим доступа: <http://mfc-kemerovo.ru>
5. Официальный сайт Министерства природных ресурсов и экологии Российской Федерации [Электронный ресурс]. — Режим доступа: <http://www.mnr.gov.ru>
6. Порохина Е.В., Порохин А.В., Соина-Кутищева Ю.Н., Барыльников В.В. Источники и система факторов, формирующих экономическую устойчивость региона (на примере Кемеровской области) // *Фундаментальные исследования*, 2014 г. №12-3.
7. Тихомирова А.Т., Сьянов А.В. Тенденция развития регионального молодежного рынка труда (на примере Кемеровской области) // *Профессиональное образование в России и за рубежом*, 2014 г. № 3
8. Швецов К.В. Рынок труда и управление занятостью. СПб, Издательство Политехнического университета, 2015, 168 стр.