

**АРКТИКА: СОЦИАЛЬНО-ЭКОНОМИЧЕСКИЙ
ДИСБАЛАНС РЕГИОНА**

Исакова А.М.

*Российский университет дружбы народов, Москва,
e-mail: aminat.isakova.94@mail.ru*

Сегодня арктический регион – один из центров сосредоточения внимания мировой общественности. Повышенный интерес, главным образом, объясняется ресурсами, которыми обладает Арктика: от масштабных углеводородных запасов до биоразнообразия. Регион площадью в 21 млн. км² располагает большими запасами нефти и газа и других полезных ископаемых и имеет разнообразные биоресурсы. В частности, по заявлениям А.Н. Чилингарова, специального представителя Президента РФ по международному сотрудничеству в Арктике, в данном регионе сосредоточено около одной трети мировых запасов углеводородов. По данным Геологической службы США, потенциальные запасы Арктики составляют 90 млрд. баррелей нефти, 43,7 трлн. м³ газа и 44 млрд. баррелей газового конденсата. [1] Что же касается других полезных ископаемых, в Арктике сосредоточены огромные запасы апатитового концентрата, никеля, кобальта, меди, вольфрама, титана, хрома, марганца, платиноидов, олова, ртути, золота, серебра, алмазов. Особую роль представляют и арктические биоресурсы – в арктических водах насчитывается более 150 видов рыб, некоторые из которых, такие как треска, сельдь, пикша, камбала, имеют высокую коммерческую стоимость.

Арктические ресурсы, однако, обладают серьезным недостатком – высокой себестоимостью. Тем не менее, высокая цена добычи ресурсов оправдывается комплексным составом арктических руд. Так, к примеру, при добыче никелевых руд попутно происходит извлечение меди, металлов платиновой группы, золота, серебра, селена теллура [2].

Помимо непосредственно ресурсов важным «привлекательным» аспектом Арктики, является Северный морской путь, соединяющий Европу и Юго-Восточную Азию. Он проходит по территориальным водам России, в частности, по морям Северного Ледовитого и Тихого океанов, и вызывает особый интерес стран, поскольку представляет собой альтернативу транспортному пути через Суэцкий канал. Северный морской путь является более коротким и, соответственно, более дешевым способом транспортировки, а также исключает дополнительные риски, связанные с пиратскими атаками (Аденский залив), а также нестабильностью арабского мира (Суэцкий канал).

Теоретически, Северный морской путь, аналогично ресурсам, не может быть предметом межстрановых конфликтов, так как он исторически закреплен за Россией ввиду своей географии. Тем не менее, некоторые страны, в частности страны Восточной Азии (Китай, Япония, Южная Корея), не имеющие юридических прав на арктические территории, добиваются пересмотра применяемого морского права с целью интернационализации Северного морского пути.

Таким образом, «богатство» Арктики в форме минеральных и биоресурсов, а также Северного морского пути приводит к политической борьбе стран за установление влияния над ними, несмотря на существующие нормы морского права, которые закреплены в Конвенции ООН по морскому праву 1982г. Согласно данной Конвенции, арктические государства, так называемая «арктическая пятерка» (Россия, США, Канада, Норвегия, Дания), закрепляют за собой право на территорию Арктики в целях разведки и разработки природных ресурсов в пределах своего континентального шельфа (200 мильная зона).

Исходя из данного положения арктические территории распределены следующим образом. Континентальный шельф России составляет 6,2 млн. км². Площадь полярного сектора США к северу от полярного круга насчитывает 1,7 млн. км² (8% Арктики). К Северу Канады относится практически 40% страны и две трети ее береговой линии, что составляет 3,5 млн. км², а площадь непосредственно полярных владений Канады – 1,43 млн. км². Полярные владения Норвегии от Северного полярного круга насчитывают около 2,7 млн. км² (13% площади Арктики). Площадь полярных владений Дании в Заполярье составляет 3 млн. км² (14% площади Арктики). Тем не менее, важно добавить, что до сих пор нет четких критериев определения границ арктических территорий стран: некоторые к своим «арктическим владениям» относят территорию за Полярным кругом, другие – территории, находящиеся на севере страны. В связи с этим, возникает дополнительные статистические трудности.

Помимо арктических государств, активные позиции в Арктике занимают такие страны, как Исландия, Швеция и Финляндия. Их особая роль обусловлена историческими владениями, а также расположением за полярным кругом. В частности, Финляндия до 1944г. владела г. Петсамо (Печенга) и имела выход к Баренцеву морю; Швеция до 1809г. владела Финляндией и до 1905г. – Норвегией. [3] Все вместе: «арктическая пятерка», Исландия, Швеция и Финляндия образуют Арктический совет – межправительственный форум, созданный по инициативе Канады в 1996г., целью которого является содействие сотрудничеству, взаимодействию и координации между арктическими государствами, а также сохранение окружающей среды и обеспечение устойчивого развития региона.

Что касается арктического населения, всего насчитывается 4,238 млн. человек, проживающих на арктической территории, из которых на долю России приходится практически половина данного показателя (рис. 1). Интересно отметить, что арктическое население Северной Европы составляет практически треть от совокупного показателя в то время как по территории арктическая Европа явно уступает арктическим регионам Канады и США. Данный факт является результатом целенаправленной политики северо-европейских стран на заселение и социально-экономическое развитие северных районов. Что касается Канады, страна с обширными арктическими владениями пытается решить проблему неразвитости Севера – чтобы повысить уровень жизни северных народов и привлечь население из других частей страны, правительство приняло решение выделять субсидии народам Севера.

Рассмотрение арктического населения в страновом разрезе позволяет сделать вывод, что активной социальной политикой заселения северных районов занимается, в частности, Норвегия (Рис. 2). Швеция и Финляндия также преуспели по данному показателю, чего, однако, нельзя сказать о Дании. Арктическая Дания целиком и полностью состоит из острова Гренландия (автономная территория Дании), площадь которого составляет 2,13 млн. км². Тем не менее, из-за суровых климатических условий на сегодняшний день на острове проживает лишь около 58 тыс. чел., что делает плотность острова одной из самых низких на Земле.

Таким образом, развитие арктического региона достаточно неравномерно. Несмотря на то, что страны проводят согласованную политику на развитие арктических территорий (проведение научных исследований, развитие месторождений, заселение Севера, улучшение инфраструктуры), она оказывается недостаточной даже у наиболее развитых стран «арктиче-

ской пятерки». В связи с этим создается впечатление, что страны более сосредоточены на территориальных спорах, нежели на конструктивном взаимодействии и сотрудничестве.

в обеспечении устойчивого стабильного развития предприятия. Любая фирма стремится к завоеванию лидерских позиций на рынке и получению максимальной прибыли, эту задачу помогает решить правильно

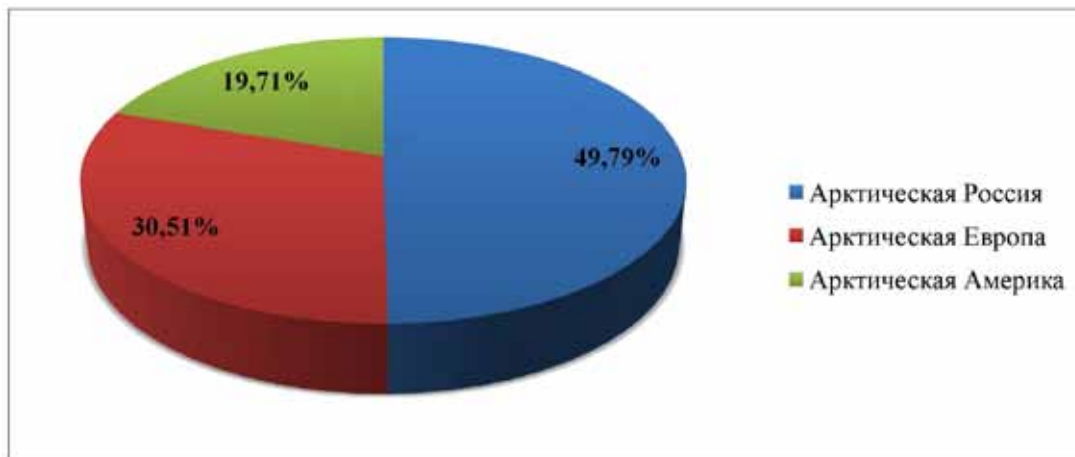


Рис.1. Население арктических регионов, 2013 г.
 Источник: построено автором на основе данных Российского совета по международным делам (http://russiancouncil.ru/inner/?id_4=2375#top-content)

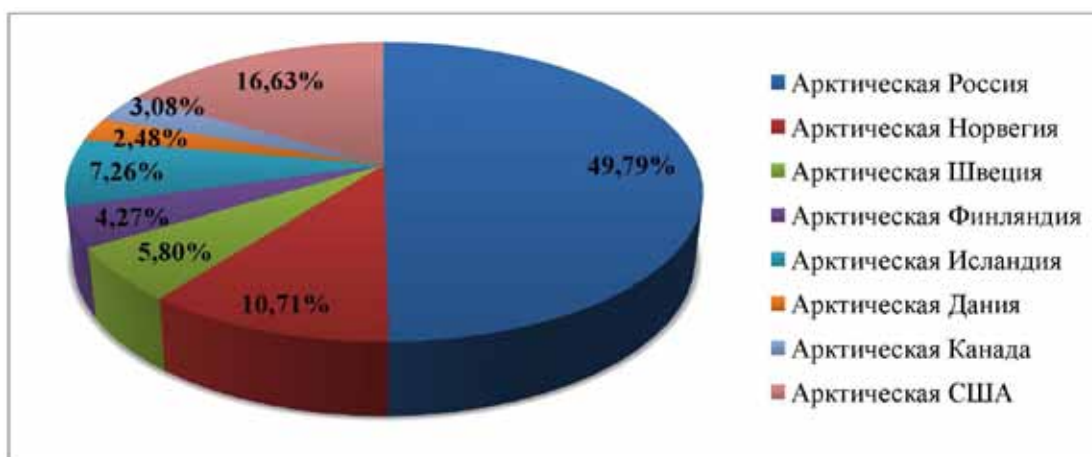


Рис. 2. Население арктических регионов стран «арктической восьмерки», 2013 г.
 Источник: построено автором на основе данных Российского совета по международным делам (http://russiancouncil.ru/inner/?id_4=2375#top-content)

Список литературы

1. Ковалев А.А. Международно-правовой режим Арктики и интересы России: Арктический регион: Проблемы международного сотрудничества. – М.: Аспект Пресс, 2013.
2. Конышев В.Н., Сергунин А.А. Арктика в международной политике: сотрудничество или соперничество? <http://www.hse.ru/pubs/share/direct/document/80283747>.
3. Конышев В.Н., Сергунин А.А. Международные организации и сотрудничество в Арктике: Арктический регион: Проблемы международного сотрудничества. – М.: Аспект Пресс, 2013.

РАЗРАБОТКА МАРКЕТИНГОВОЙ СТРАТЕГИИ И ЕЕ РОЛЬ В КОМПАНИИ

Калугина А.М.

Финансовый университет при Правительстве РФ, Москва, e-mail: kaluginaan@mail.ru

Маркетинговые стратегии, которые представляют собой совокупность основных целей и задач, согласованных по ресурсам и срокам, играют важную роль

подобранная маркетинговая стратегия. Каждой фирме необходимо знать какие задачи она перед собой ставит и каких целей ей нужно добиться.

Маркетинговая стратегия- составная часть общей стратегии фирмы, которая показывает, как фирма должна использовать свои ограниченные ресурсы с целью максимизации прибыли в долгосрочной перспективе.

Составление маркетинговой стратегии необходимо для фирм, которые только начинают свою предпринимательскую деятельность. Таким компаниям необходимо выбрать направление развития и проанализировать ситуацию на рынке, а также выявить основные достоинства и недостатки компании и перспективы развития. Зачастую составление маркетинговой стратегии необходимо фирмам, которые не являются новыми на рынке, но которые так и не смог-