

рус, А.В. Лукасик, А.М. Прихожан, Е.И. Погорелова и другие.

Одним из наиболее распространенных видов стресса является учебный стресс, переживаемый обучающимися в разнообразных напряженных ситуациях учения. Однако в современной психологии мало работ посвящено специфике переживания учебного стресса у студентов в современных условиях обучения. Поэтому целью нашего исследования было изучение особенностей учебного стресса и преодолевающего поведения у современных студентов педагогического вуза.

В нашем исследовании принимали участие студенты второго курса факультета гуманитарных наук, филологического направления, очной формы обучения. Всего 36 человек. Использовались методики «Шкала дифференциальных эмоций» К. Изарда, «Шкала тревожности» А.М. Прихожан и «Шкала SACS» (стратегий преодоления стрессовых ситуаций) русскоязычная версия методики С. Хобфолла, переведенная и адаптированная Н.Е. Водопьяновой и Е.С. Старченковой [1; 2].

На первом этапе исследования изучались показатели учебного стресса. Проявлением учебного стресса является переживание тревоги за исход различных ситуаций обучения [3]. У студентов показатели общей, самооценочной и межличностной тревожности находятся в диапазоне нормальных значений. Результаты учебной тревожности свидетельствуют о повышенном хроническом напряжении, переживаемом студентами в условиях обучения. Наиболее стрессовыми ситуациями, в которых студенты не умеют контролировать свою тревогу, являются экзамены и общение с авторитетными лицами, например, с ректором университета, родителями по поводу учебных проблем. Ситуации, которые вызывают наименьшую тревожность: невозможность справиться с домашним заданием и непонимание объяснений преподавателя.

Нами изучалась структура эмоций, определялись преобладающие эмоциональные переживания в стрессовых ситуациях. Результаты свидетельствуют о доминировании у студентов филологического направления тревожно-депрессивных эмоций (страха, стыда, вины), индекс этого показателя выше нормативного значения, тогда как, индекс положительных переживаний и индекс негативных эмоций находятся на среднем уровне.

Дефицит положительных эмоций может искажать процесс личностного и профессионального развития молодых людей. Недостаток радости может снижать толерантность к фрустрации, препятствовать проявлению альтруизма и эмпатии, ухудшать продуктивность познавательных процессов и творческих способностей. Низкая степень интереса препятствует мотивации и жизненной активности – основных показателей полноценности и здоровья личности. Неспособность переживать удивление нарушает регуляцию поведения в критических ситуациях [4]. Студенты отмечают у себя в стрессовых учебных ситуациях признаки уныния, разочарования, испуга и даже паники.

Существуют различные по эффективности модели преодолевающего поведения в ситуации стресса. Сам процесс преодолевающего поведения будет зависеть от многих особенностей, таких как: гендерные, возрастные и социальные.

Полученные нами результаты свидетельствуют, что показатели большинства преодолевающих моделей поведения находятся на среднем уровне. Наиболее высокие значения были выявлены по стратегиям избегания и агрессивных действий. Студенты-филологи в ситуациях стресса либо ведут себя агрессив-

но, либо избегают напряженных ситуаций, уходят от трудностей. Они стараются либо не замечать своих проблем, либо проявляют агрессию в общении с окружающими. Наиболее эффективная стратегия – вступление в социальный контакт – наименее используется студентами.

Таким образом, по результатам нашего исследования можно сделать следующие выводы:

- 1) у студентов филологического направления выявлены высокие показатели учебного стресса и сформировавшейся на его основе личностной тревожности;
- 2) одной из причин переживания хронического стресса является отсутствие у студентов навыков эмоциональной саморегуляции в напряженных учебных ситуациях и как следствие усиление неконтролируемых тревожно-депрессивных эмоций: страха, паники, стыда, вины;
- 3) для уменьшения действия стресса студенты предпочитают либо пассивные стратегии поведения – избегание трудных ситуаций, уход от решения проблем; или проявляют неконструктивные бурные эмоциональные реакции – агрессию, враждебность.

Важным психологическим условием регуляции стресса является развитие у студентов внутренних ресурсов стресс-толерантности. Для этого, прежде всего, необходимо включать в программу психологической подготовки будущих педагогов специальных психологических учебных курсов по психологии эмоций и эмоциональной саморегуляции.

Список литературы

1. Водопьянова Н.Е. Психодиагностика стресса. – СПб.: Питер, 2009. – 336 с.
2. Прихожан А.М. Психология тревожности. – 2-е изд. – СПб.: Питер, 2009. – 192 с.
3. Шабанова Т.Л. Психология профессионального стресса и стресс-толерантности: учебное пособие / Т.Л. Шабанова. – Н. Новгород: НГПУ им. К. Минина, 2013. – 131 с.
4. Изард К. Психология эмоций. – СПб.: Питер, 2009. – 464 с.

ИЕРАРХИЯ ЦЕННОСТЕЙ В ОБЩЕНИИ ГОРОДСКИХ И СЕЛЬСКИХ ПОДРОСТКОВ

Ильичева Н.А., Фомина Н.В.

*Нижегородский государственный педагогический университет им. К. Минина, Нижний Новгород,
e-mail: i.nad@bk.ru*

Сегодня общечеловеческие ценности являются предметом различных гуманитарных исследований: социологических, психологических, лингвокультурологических, психолингвистических. Их изучение особенно актуально у молодежи, подростков и юношей, стоящих на пороге взрослой жизни в наше довольно простое общественно-историческое время.

В разных гуманитарных предметах понятие «ценность» трактуется неодинаково. Ценностные ориентации, по оценке В.Г. Алексеевой, представляют собой наиболее гибкую, предполагающую свободный выбор, а, следовательно, и всесторонний учет индивидуальных интересов и потребностей, форму функционирования ценностей, форму включения общественных ценностей в механизм деятельности и поведения человека [1].

Любое явление находит свое отражение в языке, в том числе и ценности. Лексическая оболочка языка представляют собой форму языкового сознания как «совокупности образов сознания, формируемых и объясняемых при помощи языковых средств – слов, свободных и устойчивых словосочетаний, предложений, текстов и ассоциативных полей» [6]. Данный феномен отражается в речи и образует структуру обыденного сознания той или иной социальной группы людей, обладающей своими ментальными характеристиками.

Следовательно, изучение ценностных ориентаций через их словесное обозначение, сделанное самими респондентами, может особенно точно указать на потребности, мотивы, ожидания в обществе современных подростков.

Целью нашего исследования было изучение ценностных ориентаций подростков, проживающих в городской и сельской местности, выявленных на уровне обыденного сознания через словесные ассоциации.

Выборку испытуемых составили подростки разных возрастных групп (от 13 до 16 лет), учащиеся школ, лицеев и гимназий города Н.Новгорода и Нижегородской области. Всего в исследовании приняли участие 137 человек. Из них городских школьников 67 человека, сельских школьников 70.

Ведущим методом исследования был ассоциативный эксперимент, воплощенный в проективной методике «Праздник». Ассоциативный эксперимент – это прием, направленный на выявление ассоциаций, сложившихся у индивида в его предшествующем опыте [2].

Респондентам был предложен список, в котором перечислялись месяцы календарного года, и ставилась задача придумать к каждому месяцу праздник, который с ним ассоциируется. Причем, это должен быть именно выдуманный праздник, тот которого нет на самом деле. Названия, дублирующие реальные праздники, отбраковывались. Всего было собрано и проанализировано 1352 дефиниций – названий праздников.

Обработка ассоциаций праздников осуществлялась с помощью процедур контент-анализа – качественно-количественного подсчета полученных данных. В качестве критериев выделения семантических групп послужила типология, предложенная Б.И. Додоновым в его ценностной теории эмоций [4]. Б.И. Додонов выделяет 10 групп ценностей-эмоций: альтруистическая, коммуникативная, глорическая, практическая, романтическая, пуническая, аквизитивная, гедонистическая, гностическая, эстетическая, охватывающие разные стороны жизни человека.

Сделав количественный анализ и распределив названные праздники по ценностям направлениям, мы получили представление о характере доминирующих ценностных позиций в группах подростков, разных по возрасту и месту проживания. Полученные данные представим на рисунке.

Как видно из рисунка, наибольший разрыв в значениях оказался в коммуникативной направленности школьников. В два раза больше данная ценность имеет значения для подростков сельской местности и составляет 40%. В таком же соотношении находится практическая ценностная ориентация. Старшеклассники, обучающиеся вне города, больше приспособлены к труду и работе, показатели этой позиции составляют 11%.

В ценностных ориентациях городских школьников наивысшее значение (26,5%) принадлежит гедонистической ценности. Когда как у другой группы подростков данный показатель не превышает 15%. В современном мире главенствует тенденция «потребления» или «удовольствия» и школьники города оказались подвержены этому влиянию. По мнению ученых, ранее «потребление было средством для достижения цели, т. е. счастья. Теперь оно превратилось в самоцель» [5, с.181]. Возможно, именно в этом и скрывается причина расхождений в показателях по практической ценности. Школьники сельской местности не так сильно ориентированы на получение богатств, удовлетворения своих потребностей в удовольствиях, поэтому к работе они относятся более реально и не ждут больших результатов и достижений сразу. Для них все также труд остается возможностью самореализации в какой-либо деятельности.

Данные контент-анализа, представленные в таблице, подтверждают вышесказанные позиции. Так у старшеклассников городских школ на первом месте гедонистическая ценность, проявляющаяся в праздниках, включающих в свое название элементы еды, блюд, сладостей и прочего («тортландия», «конфетный дождь», «день обжирания вкусностями»). Данная категория также присутствует у школьников сельских школ, но только на седьмом месте. На первом месте стоит категория общения, что и подтверждается количественным анализом.

Заметим, что не все праздники были учтены в анализе. Так, например, у старшеклассников сельской местности присутствуют такие наименования праздников: «дноха», «день рождение Сашек», «ДР» и пр. Данный способ говорит с одной стороны, о подростковом самоутверждении, а с другой – свидетельствует об ограниченности, примитивности мышления определенной категории детей. Подобное явление у городских ребят наблюдается с названием праздни-

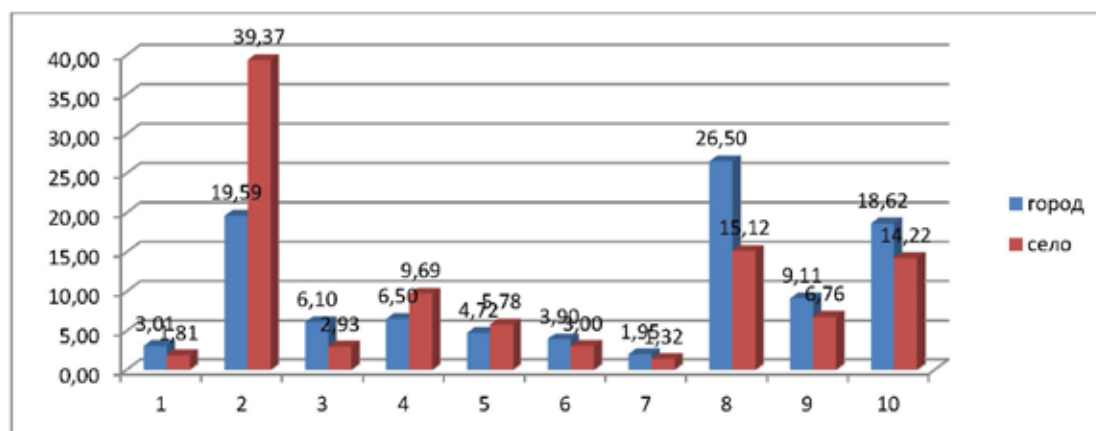


Рис. 1. Ценностные ориентации подростков города и сельской местности:
1 – альтруистическая; 2 – коммуникативная; 3 – глорическая; 4 – практическая; 5 – романтическая; 6 – пуническая; 7 – аквизитивная; 8 – гедонистическая; 9 – гностическая; 10 – эстетическая

ков, семантически связанных с каникулами («начало каникул» «дарство каникул»), но и в данной группе количество данных дефиниций в 2 раза меньше, чем у подростков сельской местности.

ходит становление его как личности. Тем не менее, нужно констатировать, что, несмотря на достаточную проработанность данной проблемы в литературных источниках (Ю.Е. Алешина, Г.М. Андреева,

Семантическое наполнение праздников

Школьники сельской местности		Школьники города	
смех/веселье/общение	6%	сладости/еда	15%
цветы/зелень	5,50%	смех/веселье/общение	5,50%
игры/коньки	5%	учеба/школа	4,70%
снег	5%	отдых/удовольствия	4,50%
учеба/школа	4,60%	игры/коньки	4%
сладости/еда	3,80%	имена/поклонение	3,70%
первый снег	3,40%	виды деятельности	3,50%
природа/ночь	3,10%	животные	3,50%
любовь/поцелуи	3,10%	природа/ночь	3%

Интересно, что в выборке городских школьников появляется новая позиция – имена/поклонение. В нее вошли праздники, которые содержали в себе только глорическую направленность: «Поклонение Зевсу», «Джон Локк», «Торжество России», «селфи» и т.д. Для подростков сельской местности также характерно проявление данной ценности в чистом виде, не соединяясь с другой, хоть и в меньшем проявлении (0,8%). Но глорическая ценность для данных респондентов связана с семантическим значением траура, памяти, а не восхваления и почитания.

Таким образом, наблюдается выраженная динамика в ценностных позициях подростков, произошедшая в последнее время. В городской местности подростки сильнее подвержены манипуляциям со стороны различных социальных групп. Но тенденция к глобализации, которая проявляется не только в масштабах стран, исключит различия между сельскими и городскими школами. И то, в какую сторону будут происходить изменения ценностных ориентаций подростков зависит только от тех установок, которые мы заложим в воспитание наших детей.

Список литературы

1. Алексеева В.Г. Ценностные ориентации как фактор жизнедеятельности и развития личности // Психол. журн. – 1984. – Т.5. – № 5. – С.63-70.
2. Вишняков А.И., Карымова О.С. К вопросу о ценности семьи (на примере студентов) // Фундаментальные исследования. – 2014. – №3-4. – С.846-850.
3. Горошко Е.И. Интегративная модель свободного эксперимента. – Харьков; М.: Изд. группа «РА-Каравелла», 2001. – 320 с.
4. Додонов Б.И. Эмоция как ценность – М., Политиздат, 1978. – 272 с.
5. Нугаева О.Г., Кривоногова Ю.Е. Психологическая сущность и соотношение понятий «ценности» и «ценностные ориентации» // Специальное образование. – 2012. – №2. – С.120-128.
6. Тарасов Е.Ф. Актуальные проблемы анализа языкового сознания // Языковое сознание и образ мира: сб. ст. / отв. ред. Н.В. Уфимцева. – М.: Ин-т языкознания РАН, 2000. – С. 26.
7. Фромм Э. Здоровое общество / пер. с англ. Т. Банкетовой. – М.: АСТ; Хранитель, 2006. – 539 с.

РЕФЕРЕНТНЫЕ ОТНОШЕНИЯ В СТРУКТУРЕ ОБЩЕНИЯ ПОДРОСТКОВ

Лесин А.В., Ильичева Н.А., Фомина Н.В.

Нижегородский государственный педагогический университет им. К. Минина, Нижний Новгород, e-mail: i.nad@bk.ru

Проблема общения является одной из самых важных для подростка и юноши. Общение – это важнейшая потребность, определяющая направленность личности, это среда, в которой протекает жизнедеятельность подростка, а также это необходимая для развития деятельность, в которой проис-

А.И. Донцов, Е.М. Дубовская, Я.Л. Коломинский, Н.Н. Обозов, Б.Д. Парыгин, А.В. Петровский, М.Е. Сачкова, Л.И. Уманский и др.), многие стороны социального взаимодействия подростка с его ближайшим окружением остаются недостаточно изученными.

Подростковый возраст в психологической литературе считают эпохой становления индивидуализации, что сопровождается обострением противоречий между личностью и социумом. На этом этапе происходит бурный процесс развития самосознания и самоопределения подростков, что, безусловно, приводит к ломке привычных отношений, самоутверждению во взрослой среде, сложностям и конфликтам в общении со сверстниками.

На данном этапе развития ведущим принято считать интимно-личностное общение подростка со сверстниками, на базе которого формируются психические и личностные новообразования (Л.И. Божович, Л.С. Выготский, Л.Ф. Обухова, А.М. Прихожан, Н.Н. Толстых Д.Б. Эльконин и др.). Как справедливо утверждает И.В. Харитоновна, ссылаясь на работы Д.И. Фельдштейна, «активное общение со сверстниками при снижении эффективности контактов с окружающими подростка взрослыми нередко убеждает родителей и педагогов в полном неприятии ребенком их ценностей и мнений. Однако в реальности подростку свойственно ориентироваться на мир взрослых, под которым он подразумевает не конкретное лицо, а широкий социальный слой полноправных членов общества» [1].

Наше исследование мы посвятили изучению референтных отношений подростков и юношей. В процессе становления личности подростка референтная группа является действенным механизмом социализации, через нее фильтруются ценности, усваиваются и присваиваются социальные нормы, расставляются приоритеты в межличностных отношениях. Целью нашего исследования было изучение референтных отношений у подростков разных возрастных групп.

В качестве методики исследования была выбрана методика «Внешнегрупповая референтометрия» С.Ковалева. Выборку испытуемых составили школьники-подростки 7-9 классов в возрасте от 13 до 15 лет школ г.Н.Новгорода и Нижегородской области в количестве 108 человек и студенты 1 курса НГПУ им. К. Минина в возрасте 17 – 18 лет в количестве 80 человек. Таким образом, всего в исследовании приняли участие 158 человек.

Полученные данные позволили проследить, как меняется отношение к значимому окружению у под-