

ИССЛЕДОВАНИЕ РАСТИТЕЛЬНОГО СОСТАВА И ТРАВЯНОГО ПОКРОВА НА ТЕРРИТОРИИ МУК КЦ "СЕВЕРНЫЙ"

Константинова. А.А., Ергина. Ю. Н.

Северный Арктический федеральный университет, Высшая школа естественных наук и технологий, Архангельск, e-mail: konstantinowa.shura2015@yandex.ru

Научный руководитель: Антонов А.М., доцент кафедры ландшафтной архитектуры и искусственных лесов, кандидат сельскохозяйственных наук

Аннотация

В данной статье авторы приводят характеристику растительного состава и травяного покрова территории МУК КЦ «Северный» на основе исследования. В результате чего была определена общая площадь насаждений на данном участке, составлен план насаждений, инвентаризационная ведомость и ведомость состояния травяного покрова. Наглядно на диаграммах представлены: оценка состояния насаждений, количество существующих пород в процентном соотношении и преобладающих газонных трав. Растительный состав и травяной покров на объекте находится в неудовлетворительном состоянии, поэтому для улучшения эстетических и санитарно-гигиенических условий данной территории необходимо провести работы по уходу: прореживание насаждений, удаление сухих и повреждённых ветвей и сучьев, обрезку кустарников, рыхление приствольных кругов, и т.д. Рекомендуется провести работы по восстановлению и уходу за газоном.

Ключевые слова: Культурный центр «Северный», город Архангельск, растительный состав, травяной покров, инвентаризационная ведомость насаждений, оценка состояния насаждений.

STUDY OF COMPOSITION OF VEGETATION AND GRASS COVER ON THE TERRITORY OF MUK KC "NORTH"

Konstantinova. A. A. Ergina. Yu. N.

Northern Arctic Federal University, graduate school of natural science and technology, Arkhangelsk, E-mail: konstantinowa.shura2015@yandex.ru

Scientific leader: Antonov M. A., associate Professor of landscape architecture and artificial forests, the candidate of agricultural Sciences

In this article, the authors present a characterization of vegetative composition and grass cover the territory of MUK KC "North" on the basis of the study. The result was determined by the total planted area in this area, made up of plantations, the inventory and statement of condition of the grass cover. Clearly the diagrams are presented: assessment of the state of the plants, the number of existing species as a percentage of the prevailing and lawn grasses. Plant composition and ground cover at the facility is in poor condition, so to improve the aesthetic and sanitary conditions of the territory it is necessary to conduct maintenance work: thinning the plants, remove dry and damaged branches and limbs, trimming shrubs, hoeing tree trunks, etc. it is Recommended to conduct the restoration and lawn care.

The key words: Cultural center "Northern", city of Arkhangelsk, plant composition, ground cover, inventory of spaces, assessment of the plantations.

Муниципальное учреждение культуры «Культурный центр «Северный» располагается в городе Архангельск по адресу улица Кировская, д 27 (рисунок 1) [1].

Город Архангельск расположен на севере европейской части России и является административным центром Архангельской области и Приморского муниципального района. Климат города умеренный, морской, формирующийся под воздействием северных морей и переносов воздушных масс с Атлантики [2,3].

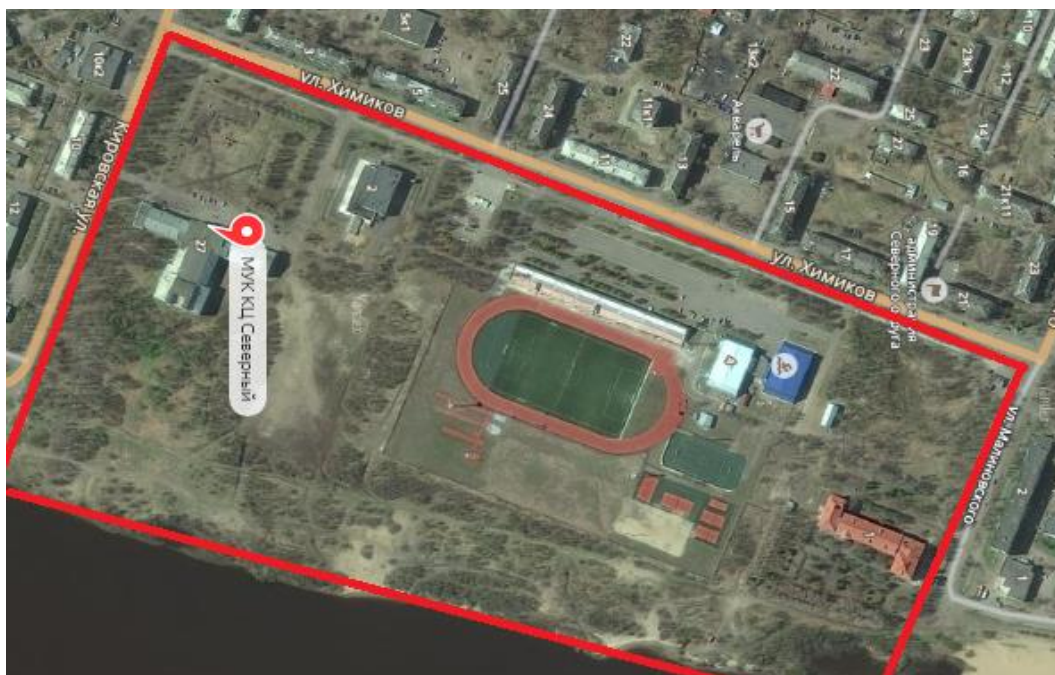


Рис.1. МУК "КЦ "Северный" Вид сверху

Площадь исследуемой территории занимает ≈ 22 га. Площадь насаждений составляет ≈ 10 га, в массивах $\approx 6,7$ га, а в других типах (группы, солитеры и т.д.) $\approx 3,3$ га (рисунок 2).

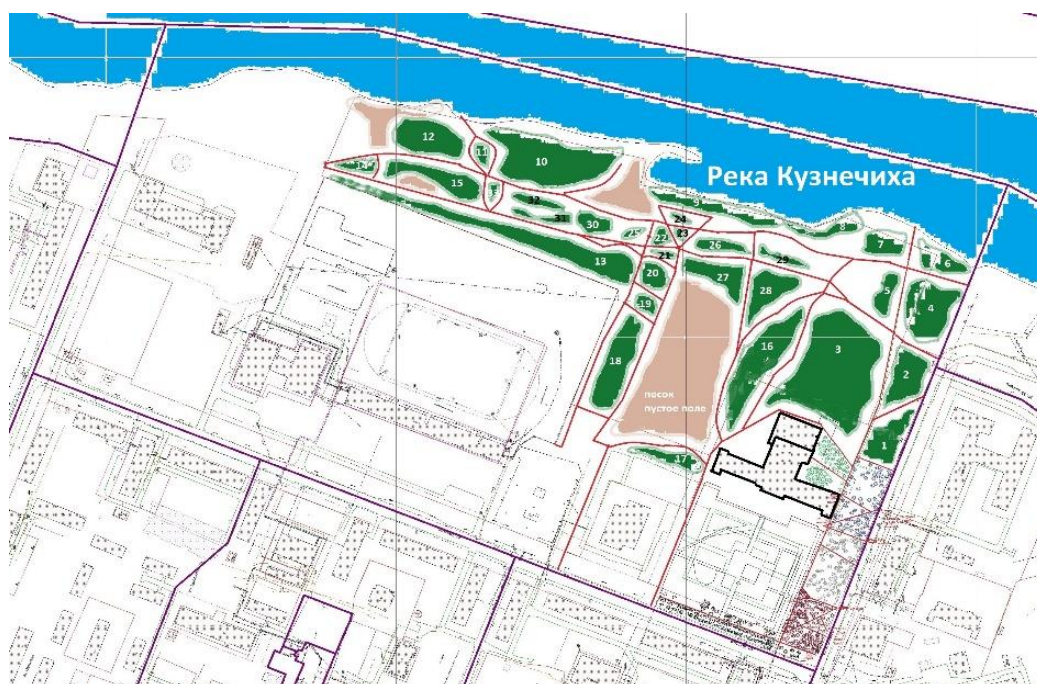


Рис.2. МУК "КЦ "Северный" План насаждений

По итогам проведения исследования растительного состава и травяного покрова территории МУК "КЦ "Северный" были составлены инвентаризационная ведомость насаждений (таблица 1) и ведомость состояния травяного покрова (таблица 2).

Таблица 1. Инвентаризационная ведомость насаждений

№	Видовое название	Ж. ф.	Количество насаждений		Оценка состояния					
					Хорошее		Удовлет		Плохое	
			шт	%	шт	%	шт	%	шт	%
1	2	3	4		5		6		7	
1	Берёза пушистая (<i>Betula pubescens</i> Ehrh)	Д	285	69	260	91	18	6	7	3
2	Ива козья (<i>Salix caprea</i> L.)	Д	54	13	11	20	22	41	21	39
3	Тополь дрожащий, или осина (<i>Populus tremula</i> L)	Д	19	4,6	10	53	5	26	4	21
4	Тополь бальзамический (<i>Populus balsamifera</i> L)	Д	21	5	15	71	4	19	2	10
5	Рябина обыкновенная (<i>Sorbus aucuparia</i> L)	Д	14	3,4	11	79	3	21	-	-
6	Черёмуха обыкновенная (<i>Prunus padus</i> L)	Д	1	0,3	-	-	1	100	-	-
7	Спирея шелковистая (<i>Spiraea sericea</i> (Turcz.) Regel)	К	18	4,4	-	-	18	100	-	-
8	Смородина чёрная (<i>Ribes nigrum</i> L)	К	1	0,3	1	100	-	-	-	-
Итого:			413	100	308	75	71	17	34	8

Примечание. Ж. ф. - Жизненная форма: Д-дерево; К-кустарник.

Таблица 2. Ведомость состояния травяного покрова

№ участка	Тип газона	Ассортимент трав	Примечание
1	Обыкновенный садово-парковый	Тимофеевка луговая (Phleum pratense L.) – 40 %, Овсяница луговая (Festuca pratensis Huds.)– 50 %, Райграс многолетний (Lolium perenne L.) – 10 %	Газон плохого качества
2	Обыкновенный садово-парковый	Тимофеевка луговая – 45 %, Овсяница луговая – 45 %, Райграс многолетний – 10 %	Газон плохого качества, 50 % составляют проплешины

На участке по типам насаждений преобладают массивы. Тополь дрожащий, или осина составляет их большую часть, при этом сильно разрослась, образовав порослевые насаждения. Она присутствуют как в чистом виде 0,4 га, так и в смешанном с другими породами 6,3 га - ивой козьей, берёзой пушистой, тополем бальзамическим, ольхой серой, рябиной обыкновенной, сосной обыкновенной (*Pinus sylvestris* L.).

В результате проведённого анализа были сделаны следующие выводы:

На участке среди всех насаждений доминирующими породами являются берёза пушистая, ива козья, причём берёза пушистая преобладает в хорошем состоянии, а ива козья в плохом и удовлетворительном состояниях и требует полного удаления. Среди единичных экземпляров представлены черёмуха обыкновенная, спирея шелковистая, смородина чёрная. Прекрасно себя чувствуют рябина обыкновенная и тополь бальзамический, на что указывает их хорошее состояние. Полученные результаты по количеству и состоянию насаждений представлены в диаграммах (см. рисунок 3,4).

При исследовании травяного покрова было выявлено, что среди газонных трав преобладает овсяница луговая, занимаемая 47,5 % общей территории (см. рисунок 5).

Качество травяного покрова находится не в лучшем состоянии. Газон сильно повреждён, вытопан, имеются проплешины, сорная растительность.

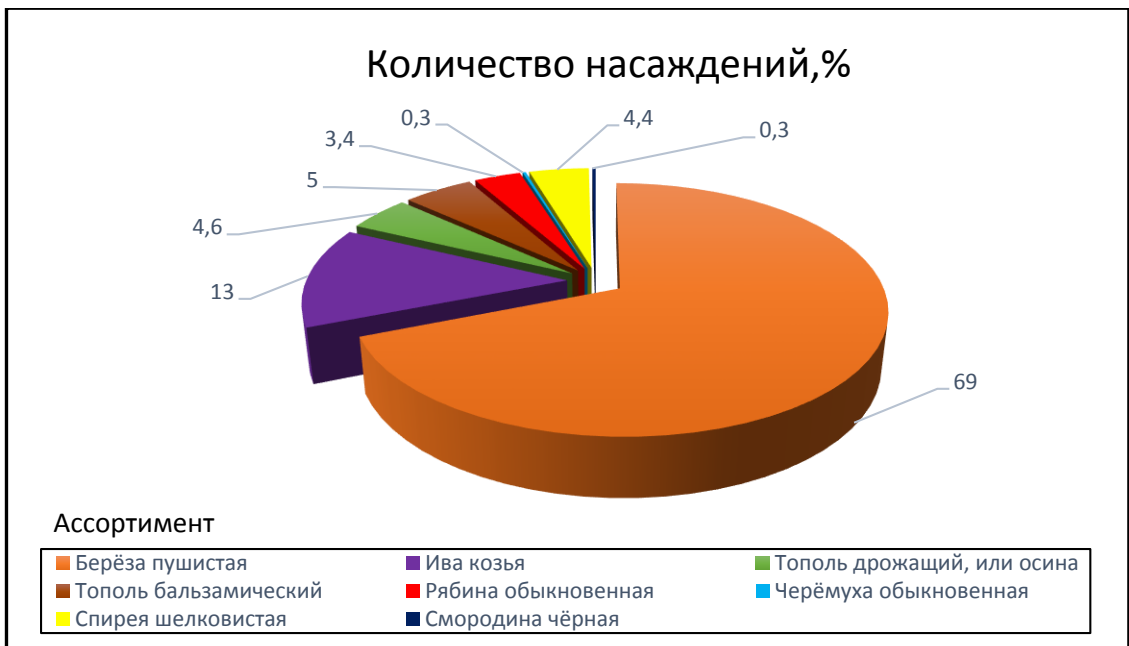


Рис. 3. Диаграмма по количеству насаждений, %

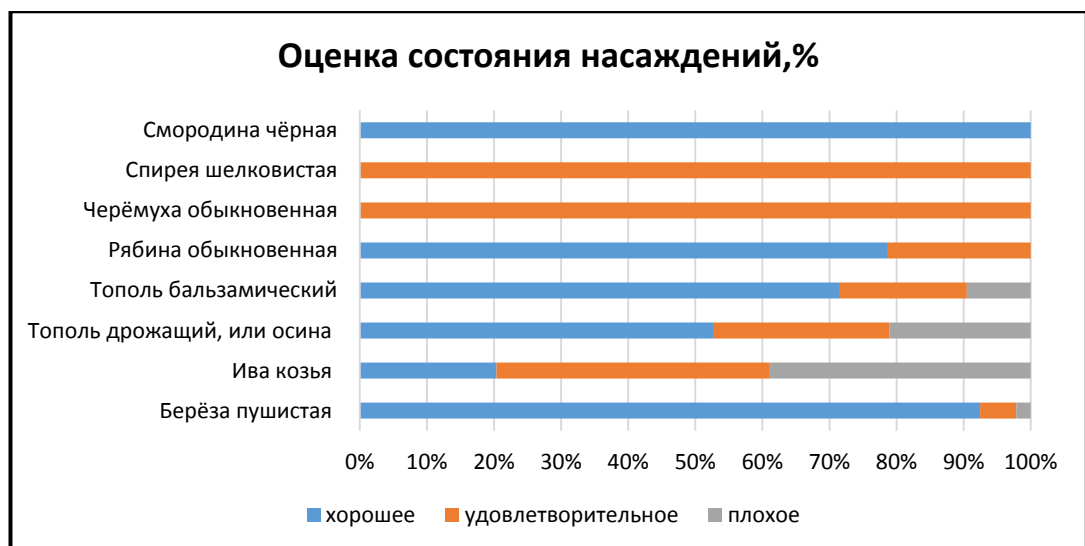


Рис 4. Диаграмма оценка состояния насаждений, %



Рис.5. Диаграмма преобладающих газонных трав, %

Для улучшения эстетических и санитарно-гигиенических условий данной территории необходимо провести работы по уходу за растительным составом и травяным покровом, что включает следующие мероприятия: прореживание насаждений в особенности массивов; удаление пород, находящихся в угнетённом состоянии (ива козья) и засохших ветвей и сучьев; пересадку порослевых насаждений тополя дрожащего, или осины; обрезку кустарников, рыхление приствольных кругов и т.д. Так же рекомендуется провести работы по восстановлению и уходу за газоном: полив, кошение, скарификация, аэрация, подкормка, подсев газонных трав.

СПИСОК ЛИТЕРАТУРЫ

1 Neotorg.com. Компании по городам. МУК "КЦ "Северный", Архангельск. [Электронный ресурс]. – Режим доступа: <http://neotorg.com/архаенгельск/node/мук-кц-северный/2897316> (Дата обращения 12.09.2017).

2 Википедия свободная энциклопедия. Архангельск. [Электронный ресурс]. – Режим доступа: <https://ru.wikipedia.org/wiki/Архангельск> (Дата обращения 12. 09.2017).

3 www.meteo-tv.ru. Россия. Архангельская обл. Архангельск. Климат. [Электронный ресурс]. – Режим доступа: <http://www.meteo-tv.ru/rossiya/arhangelskaya-obl/arhangelsk/weather/climate> (Дата обращения 13.10.2017).