

Секция «Организм и среда»,
научный руководитель – Мкртчян М.Э., д-р вет. наук

УДК 619:616.995.428:636.7(470.324)

СЕЗОННЫЕ, ВОЗРАСТНЫЕ И ПОПУЛЯЦИОННЫЕ ГРАНИЦЫ ВОЗБУДИТЕЛЯ ДЕМОДЕКОЗА СОБАК НА ТЕРРИТОРИИ ВОРОНЕЖСКОЙ ОБЛАСТИ

Аверина О.С., Возгорькова Е.О.

ФГБОУ ВО «Воронежский государственный аграрный университет им. Петра I», Воронеж,
e-mail: olgaaverina94@bk.ru

Приведены результаты собственных исследований по изучению распространения демодекоза собак на территории Воронежской области. Определены сезонные, возрастные и популяционные границы инфе-
стации. Полученные данные необходимы для систематического мониторинга и разработки мероприятий по контролю распространения демодекоза в сельских и городских популяциях собак на изучаемой террито-
рии. В период с 2015 по 2017 гг было обследовано 315 животных с поражением кожно-волосного покрова у 87 (ЭИ-27,6%) установлена демодекозная инфе-
стация. Инфе-
стация характеризуется выраженными сезон-
ными подъемами: в весенний и осенний периоды. Зимой установлено 17 случаев заболевания (ЭИ-19%),
весной – 32 случая (ЭИ-37%), летом – 13 (ЭИ-15%) осенью – 25 случаев демодекоза (ЭИ-29%). Больше вос-
приимчивы к демодекозу собаки в возрасте от 6 месяцев до 2 лет. Экстенсивность инвазии в этой возрастной
группе достигала 45%. У собак в возрасте от 2 до 7 лет ЭИ составляла 16%, от 7 до 12 лет ЭИ не превышала
6%. Из 87 больных собак 45% составили бродячие, 17% -домашнего содержания и 38% содержались на
территориях частных домовладений с периодическим или постоянным свободным выгулом. На территории
Воронежской области экологической предпосылкой в тенденции к образованию энзоотичности демодекоза
является частота проявления клинических случаев и моногостальность паразитарной системы, что позволя-
ет рассматривать *Demodex canis* как эндемика на исследуемой территории.

Ключевые слова: акароз, демодекоз, инфе-
стация, собаки, экстенсивность инвазии, популяция, Воронежская
область, мониторинг

SEASONAL, AGE AND POPULATION BRACKETS OF THE DEMODEKOSIS ACTIVATOR OF DOGS IN THE TERRITORY OF THE VORONEZH OBLAST

Averina O.S., Vozgorkova E.O.

Voronezh State Agricultural University of the name of the emperor Peter I, Voronezh,
e-mail: olgaaverina94@bk.ru

The results of our own research on the study of the spread of dog demodicosis in the territory of the Voronezh
oblast are presented. Seasonal, age and population boundaries of infestation are determined. The data obtained are
necessary for systematic monitoring and development of measures to control the spread of demodicosis in rural
and urban dog populations in the study area. In the period from 2015 to 2017 years, 315 animals with a lesion of
the skin-hair cover were examined in 87 (EI-27.6%) infestation was established. Infestation is characterized by
pronounced seasonal upswings: in the spring and autumn periods. In winter, 17 cases were diagnosed (EI-19%),
in the spring – 32 cases (EI-37%), in summer – 13 (EI-15%) in the autumn – 25 cases of demodicosis (EI-29%).
More susceptible to demodicosis of dogs aged 6 months to 2 years. The extent of invasion in this age group reached
45%. In dogs aged 2 to 7 years, EI was 16%, from 7 to 12 years, EI did not exceed 6%. Of the 87 sick dogs, 45%
were stray, 17% were domestic and 38% were kept in private households with periodic or permanent free-range.
On the territory of the Voronezh Oblast, the frequency of manifestation of clinical cases and the monostability of
the parasitic system is a prerequisite in the trend towards the formation of demodicosis of enzootic, which makes it
possible to treat *Demodex canis* as endemics in the study area.

Keywords: akarosis, demodicosis, infestation, dogs, extensiveness of an invasion (EI), population, Voronezh oblast,
monitoring

Демодекоз собак является одной из рас-
пространенных, трудно поддающихся
лечению кожных болезней и причиняет
значительный экономический ущерб как
племенному собаководству, так и всем ви-
дам кинологической деятельности в целом
(снижается работоспособность собак, боль-
шие финансовые затраты на лечение забо-
левших животных, племенные производи-

тели, больные демодекозом, исключаются
из разведения).

Возбудителем болезни является эндо-
паразитический клещ *Demodex canis*. Несмо-
тря на интенсивное развитие ветеринарной
медицины мелких животных и, в частности,
ветеринарной дерматологии, демодекоз по-
прежнему имеет значительный и стабиль-
ный вес среди кожных болезней собак, что

и определяет значительную актуальность данной проблемы [1].

Современные особенности этой инфекции во многом определяются прогрессивно меняющимися параметрами содержания и разведения собак. В отношении демодекоза собак хроническое неблагополучие их популяций во многих городах, частота клинических случаев по наблюдениям практикующих врачей и моногостальность паразитарной системы, как экологическая предпосылка, указывает на тенденции к становлению энзоотичности и позволяют характеризовать *Demodex canis* как эндемика на различных территориях [2].

Большой интерес с точки зрения эпизоотологии демодекоза представляет изучение распространённости клеща *D.canis* среди популяции собак на определённой территории. Без объективных данных по особенностям возникновения и распространения инфекции невозможно разработать адекватные меры борьбы и профилактики с данным заболеванием в условиях определённой местности. При этом важное значение имеет оценка взаимосвязи экстенсивности инвазии с сезоном года, возрастом живот-

ных и количеством животных, поражённых паразитозом в зависимости от условий содержания в рамках общей популяции собак [1, 2, 4].

Материалы и методы. Исследования проводили на базе ветеринарных клиник, станций по борьбе с болезнями животных, приютов для бездомных собак, а также питомников собак города Воронежа и Воронежской области. В период с 2015 по 2017 гг было обследовано 315 животных с поражением кожно-волосяного покрова. Диагностировали комплексно с учётом эпизоотологических данных, клинических симптомов и результатов лабораторного исследования глубоких соскобов кожи по методике Приселковой Д.Р. [3].

Результаты исследований свидетельствуют о том, что демодекоз значительно распространён среди поголовья домашних и безпризорных собак города Воронежа и Воронежской области. Из общего количества животных с признаками поражения кожно-волосяного покрова у 87 собак была установлена демодекозная инфекция. Таким образом, экстенсивность инвазии составила 27,6% (рис. 1).

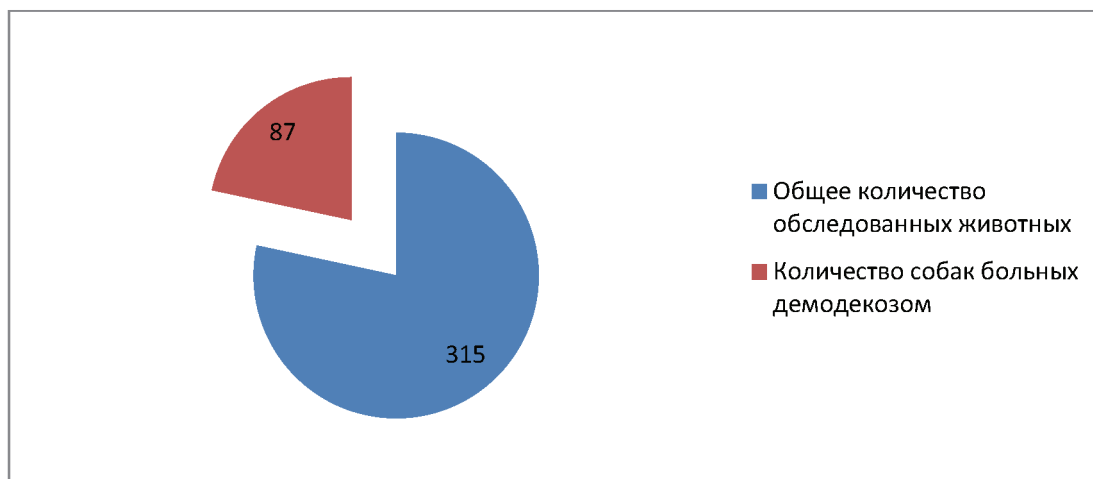


Рис. 1. Заболеваемость собак демодекозом на территории Воронежа и области в период 2015–2017 гг.

Среди собак с подтверждённым диагнозом демодекоз, 39 животных были домашними (владельческие собаки нормативного содержания (выгул – под надзором)), 33 собаки – безнадзорные (бездомные животные, свободно передвигающиеся по территории населённого пункта) и 15 собак относилось к группе домашних животных со свободным доступом на улицу (владельческие собаки полувольного содержания, безнадзорные владельческие собаки (периодический или постоянный свободный выгул)). Таким образом, можно предположить, что условия

содержания животных оказывают определённое влияние на распространение заболевания. Распределение больных животных внутри популяции представлено на рис. 2.

Демодекоз регистрировали среди поголовья собак в течение всего года с двумя выраженными подъёмами: в весенний и осенний периоды. Зимой нами было установлено 17 случаев заболевания (19%), весной – 32 случая (37%), летом – 13 (15%) и в осенний период – 25 случаев демодекоза (29%). Полученные результаты представлены на рис. 3.

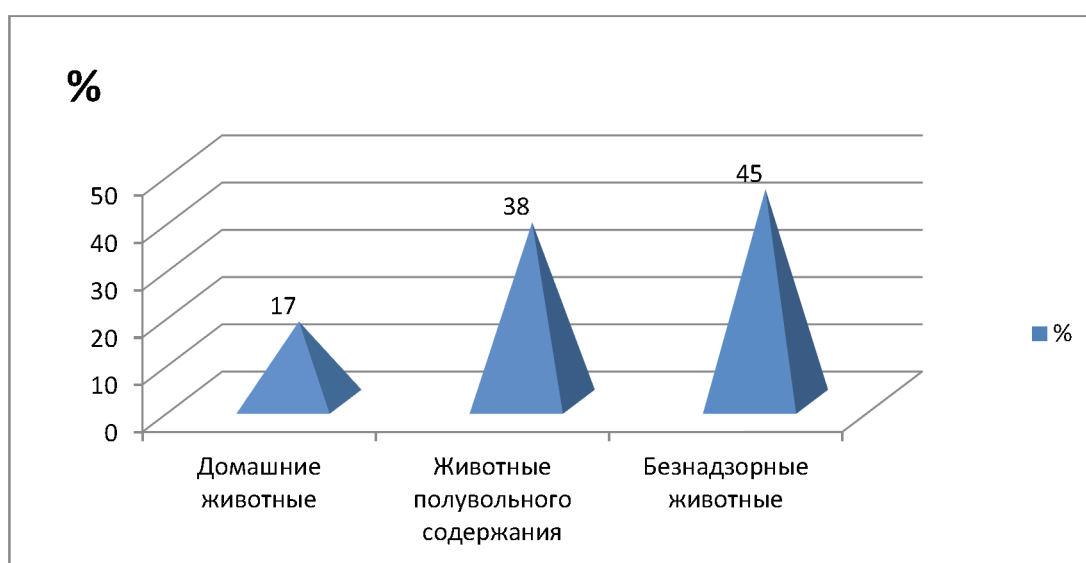


Рис. 2. Процентное соотношение больных животных внутри популяции

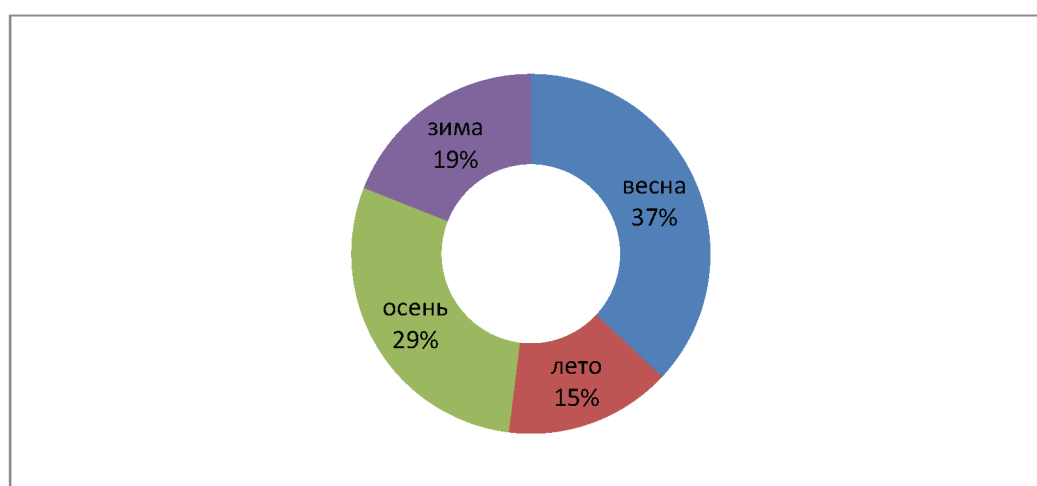


Рис. 3. Сезонная динамика демодекоза собак (ЭИ%)

По данным наших исследований наиболее восприимчивыми к демодекозу оказались собаки в возрасте от 6 месяцев до 2 лет (45%). Часто диагноз на демодекоз подтверждался у животных в возрасте от 2 до 6 месяцев – 33%. У собак старшего возраста акароз встречался значительно реже: в возрастной группе от 2 до 7 лет было зарегистрировано 16% случаев заболевания, от 7 до 12 лет – 6% (рис. 4).

Что касается возраста поражённых животных, то выявлена определённая зависимость уровня заболеваемости от этого показателя. Чаще демодекоз устанавливается у животных молодого возраста (45% случаев среди собак в возрасте от 6 месяцев до 2 лет и 33% – в возрасте от 2 до 6 месяцев). У собак старшей возрастной группы заболевание выявляется реже (16% случаев в возрастной группе от 2 до 7 лет и 6% – от 7 до 12 лет).

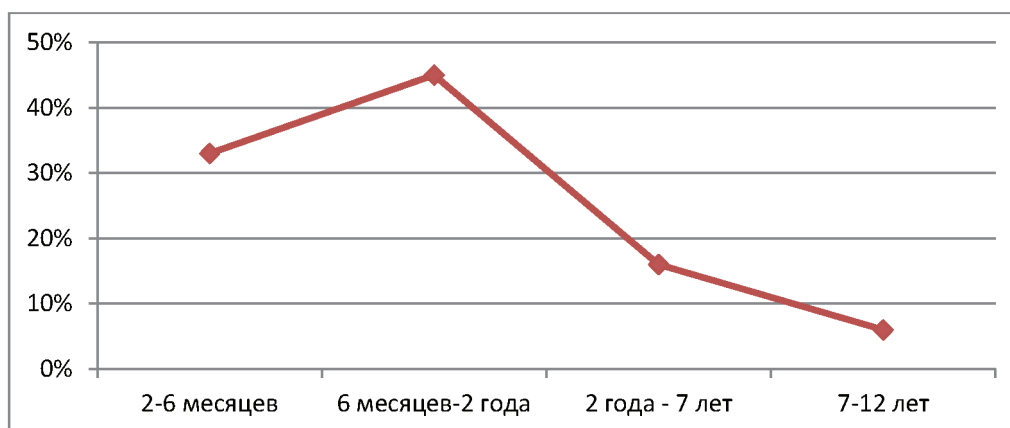


Рис. 4. Возрастная динамика заболеваемости собак демодекозом (%)

Выводы. Установлено, что на территории Воронежа и Воронежской области ЭИ собак демодекозом составляет 27,6%. При этом отмечается, что наибольшее количество больных животных относится к группе безнадзорных собак (45%). Наименьшее количество инвазированных среди домашних животных (17%). Промежуточное положение занимают собаки полувольного содержания (38%). Демодекозная инфекация собак на обследуемой территории регистрируется во все сезоны года, однако отмечается повышение уровня ЭИ в весенний (37%) и осенний (29%) перио-

Список литературы

1. Белова С. Демодекоз у собак Demodicosis canum / С. Белова // Vetpharma. – 2011. – №5. – С. 28–33.
2. Беспалова Н.С. Акарология для ветеринарных врачей: Учебное пособие / Н.С. Беспалова, Е.О. Возгорькова. – СПб.: Изд-во «Лань», 2017. – 208 с.
3. Беспалова Н.С. Практическое руководство по прижизненной диагностике паразитарных болезней домашних животных: учебное пособие / Н.С. Беспалова, И.Д. Шелякин, В.А. Степанов. – Воронеж: ФГОУ ВПО «Воронежский ГАУ», 2010. – 232 с.
4. Моисеенко Л.С. Внутренние и наружные паразиты домашних животных: лечение и профилактика вызываемых ими заболеваний / Л.С. Моисеенко. – Ростов н/Д: Феникс, 2016. – 187 с.