

***ВЛИЯНИЕ ДОВЕРИЯ К СЕБЕ НА СКЛОННОСТЬ К  
ВИКТИМНОМУ ПОВЕДЕНИЮ  
THE INFLUENCE OF SELF-CONFIDENCE ON A TENDENCY TO  
VICTIM BEHAVIOR***

***Боголюбова А.А.***

***Россия, г. Уфа, ФГБОУ ВПО «Башкирский государственный  
университет»***

***Халфина Р.Р.***

***Научный руководитель, д.б.н., доцент, профессор кафедры ПСиПК  
БашГУ***

***Abstract.*** Trust is a phenomenon that can be associated with the activity of the individual. In any activity, there is an expression of a specific level of confidence in oneself. As a subjective phenomenon of personality, trust gains its independence only at the end of adolescence and begins to realize those functions that are associated with self-regulation. The degree of self-confidence is associated with individually perceived individual abilities to act in a certain way.

This paper presents the results of empirical analysis, which prove that self-confidence affects the victim behavior of adolescents. An empirical analysis confirms the effect of self-confidence on adolescents' desire for helpless and dependent behavior. Self-confidence is a means of coping with difficult life situations. An insufficient level of self-confidence is one of the internal factors of the manifestation of the attitude towards the victim's behavior.

Objective: to confirm the influence of self-confidence on the tendency to victim behavior.

A sample of the study was made up of: students of 11th grade schools and 2th grade institutions of secondary vocational education in the Ufa regions. (N = 96): The content analysis carried out is part of a larger study that included the results of 135 respondents aged 14-18.

Доверие - явление, которое можно связать с активностью личности. В любой активности существует выражение конкретного уровня доверия к самому себе. Как субъектное явление личности, доверие получает свою самостоятельность только к завершению подросткового возраста и начинает реализовывать те функции, которые связаны с саморегуляцией. Степень доверия к самому себе сопряжена с индивидуально воспринимаемыми индивидуальными способностями поступать определенным образом.

В данной работе приводятся итоги эмпирического анализа, которые доказывают, что доверие к себе оказывает влияние на виктимное поведение подростков. Эмпирическим анализом подтверждается факт воздействия доверия к себе на стремление подростков к беспомощному и зависимому поведению. Доверие к себе – это средство совладания с тяжелыми жизненными ситуациями. Недостаточный уровень доверия к себе – один из внутренних факторов проявления установки на поведение жертвы.

Цель исследования: подтвердить влияние доверия к себе на склонность к виктимному поведению.

Выборку проведенного исследования составили: обучающиеся 11-х классов школ и 2-х курсов учреждений СПО районов Уфы. (N=96): Проведенный контент-анализ является частью более обширного исследования, включавшего результаты 135 респондентов в возрасте 14-18 лет.

Проблема виктимологии мало изучена. Она изучается многими специалистами: социальными педагогами, психологами, юристами на протяжении многих лет. В наше время она очень актуальна. Виктимность – это комплекс качеств, которые являются причиной того, что личность оказывается неспособна адекватно реагировать на происходящее вокруг. Очень уязвимой группой формирования виктимности являются подростки. Они очень уязвимы в психологическом, эмоциональном, физическом плане.

Следовательно, одной из актуальных тем является профилактика виктимного поведения подростка. Ведь, качественно новый уровень

самосознания подростка характеризуется формированием нового субъектного качества личности: доверия к себе.

**Методы эмпирического исследования.** Для определения доверия к себе применялась «Методика изучения доверия к себе» Н.Б. Астаниной. Для выявления склонности подростков к реализации различных форм виктимного поведения использовалась «Методика исследования склонности к виктимному поведению» О.О. Андронниковой.

**Результаты исследования.** На этапе №1 проверка на нормальность распределения признака «доверие к себе» согласно критерию Шапиро-Уилка говорит о том, что информация согласована с гипотезой нормальности для выборки и мальчиков ( $W = 0,974$ ;  $p = 0,423$ ), и девочек ( $W = 0,991$ ;  $p = 0,955$ ).

Использование t-критерия Стьюдента для независимых выборок дало возможность обнаружить статистически значимое отличие в выраженности доверия к себе (ДкС) у мальчиков ( $M = 70,0$ ;  $SD = 9,3$ ;  $n = 43$ ) и девочек ( $M = 65,2$ ;  $SD = 11,8$ ;  $n = 53$ ) с возможностью ошибки менее 5 % ( $t = 2,167$ ,  $df = 94$ ,  $p = 0,033$ ). Для вычисления размера эффекта обнаруженного отличия использовалась мера эффекта g-Хеджеса, поскольку выборки различаются по своему объему. Объем эффекта выявленного отличия ( $g = 0,44$ ) говорит о средней выраженности отличий. В среднем выраженность ДкС у мальчиков больше, чем у девочек.

На третьем этапе изучения обнаружены подростки-мальчики и подростки-девочки с различной степенью выраженности ДкС. Выполнив z-преобразование, был отнесен первичный итог какого-либо респондента к одному из интервалов: выше среднего, ниже среднего. В категорию подростков с высоким уровнем доверия к себе вошли 13 человек (5 мальчиков и 8 девочек), но в категорию с низким уровнем доверия к себе – 17 (8 мальчиков и 9 девочек). Был применен U-критерий Манна–Уитни с целью выявления отличий средних значений переменных, определяющих склонность подростков к осуществлению разных форм виктимного

поведения для 2-ух несвязных выборок: с высоким и низким уровнями доверия к себе. Итоги U-критерия Манна-Уитни : средний ранг для подростков с высоким уровнем доверия к себе равному 9,92, но для подростков с низким уровнем доверия к себе – 19,76;  $U = 38$ ;  $p = 0,002$ .

Таким образом, подростки с невысоким уровнем доверия к себе больше предрасположены к пассивному виктимному поведению, чем подростки с высоким уровнем ДкС. И это означает, что подростки с невысоким уровнем доверия к себе больше предрасположены не оказывать какого-либо сопротивления или противодействия злоумышленнику по различным факторам.

На очередной стадии изучения были выявлены статистически важные корреляционные связи между показателями виктимного поведения и доверия к себе. Для этого был использован ранговый показатель корреляции Спирмена. Была выявлена отрицательная корреляционная связь между показателем доверия к себе также показателем пассивное виктимное поведение ( $r = -0,427$ ,  $p < 0,001$ ). Исходя из этого, можно сказать, чем ниже выражается ДкС у подростков, тем выше у них склонность к реализации пассивного виктимного поведения.

На следующей стадии изучения, проверялась гипотеза о линейности отношений между исследуемыми переменными. Независимой переменной (предиктора) выступает переменная ДкС, а зависимыми переменными – переменные, определяющие разнообразные формы виктимного поведения. Итоги линейной регрессии говорят о том, что переменная ДкС считается

предиктором для переменной пассивное виктимное поведение.

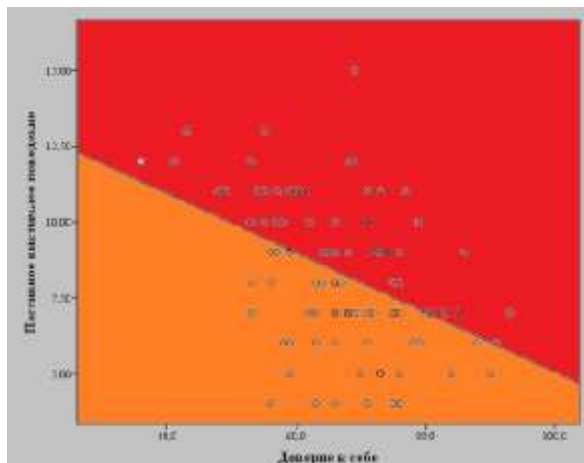


Рис 1. Влияние доверия к себе на пассивное виктимное поведение.

Для регрессионной модели доверие к себе (предиктор) и пассивное виктимное поведение значение  $R^2 = 0,158$  при  $p < 0,001$ . Это значит, что 15,8 % вариации зависимой переменной пассивное виктимное поведение разъясняется вариацией независимой переменной доверие к себе.

Модель линейной регрессии представляется таким образом:

$$\text{Пассивное виктимное поведение прогноз} = 15,177 - 0,101 * (\text{ДкС})$$

Значение F-критерия ( $F=17,676$ ) также соответствующие значимости  $p < 0,001$  (для F и t) свидетельствуют о статистически значимом воздействии на зависимую переменную пассивное виктимное поведение предиктора доверие к себе.

Это значит, что с вероятностью погрешности менее 1% можно говорить, что отношение подростка к личному внутреннему миру, к собственной субъектности как к ценности оказывает большое влияние на стремление к беспомощному и зависимому поведению.

Исходя из вышесказанного, итоги регрессионного анализа дают возможность установить, что доверие к себе, как рефлексивное явление личности, оказывает большое влияние на виктимное поведение человека.

## ВЫВОДЫ

Результаты проведенного эмпирического исследования свидетельствуют о том, что, регулируя свое поведение, прогнозируя его, человек всегда определенным образом соотносит свои возможности с тем, насколько важны, значимы для него требования и условия, исходящие из окружающего мира.

Непосредственно доверие к себе дает возможность человеку, во-первых, не бояться вступать во взаимодействие с обществом, который он полностью не знает, а во-вторых, самостоятельно ставить цели, относясь к себе, к собственным возможностям как к ценностям.

Новый уровень самосознания подростка может быть охарактеризован формированием нового субъектного свойства личности: доверия к себе.

Низкий уровень ДкС у подростков увеличивает возможность быть жертвой в разных общественных ситуациях, которые провоцируют либо облегчают преступное поведение в отношении их.

Результаты проведенного эмпирического исследования свидетельствуют о том, что, регулируя свое поведение, прогнозируя его, человек всегда определенным образом соотносит свои возможности с тем, насколько важны, значимы для него требования и условия, исходящие из окружающего мира.

#### **Список использованной литературы:**

1. Андронникова О.О. Психологические факторы возникновения виктимного поведения подростков: автореф. дис. ... канд. психол. наук.: Новосибирск, 2016.28-30с.
2. Бубнова И. С. Проблема виктимного поведения подростков и его социально-педагогическая профилактика / И. С. Бубнова, А. Г. Терещенко // Психология в экономике и управлении. – 2014. – №1. – С. 89-93.
3. Виноградова М.В., Григорьева И.Г., Молчанова А.В. Разработка эффективной дорожной карты преподавателя вуза: ожидания и реальность // Человеческий капитал, 2018. № 3(111). С. 61-66.

4. Волкова В.В. Семейные детерминанты виктимного поведения // Ученые записки Санкт-Петербургского государственного института психологии и социальной работ. 2011. Т. 16. № 2. С. 48–52.
5. Клачкова О. А. Структурная организация виктимной личности : дисс. канд. психол. наук : 19.00.01 / О. А. Клачкова. – Комсомольск-на-Амуре, 2016. – 84 с.
6. Малкина-Пых И.Г. Психология поведения жертвы: учеб. пособие. СПб.: Питер, 2017. 832 с.
7. Матусевич А.М. Психологические аспекты виктимности // Молодой ученый. 2014. № 8. С. 924–927.
8. Музыченко Д.С. Когнитивный подход в изучении виктимной личности / Личность, интеллект, метакогниции: исследовательские подходы и образовательные практики: материалы II Междунар. науч.-практ. конф. Калуга, 20-22 апр. 2017 г. Калуга, 2017. С. 247-253.
9. Музыченко Д.С. Мотивационно-ценностный профиль виктимной личности в юношеском возрасте // Психологическое сопровождение образовательного процесса: сб. науч. ст. Вып. 6. В 2 ч. Ч. 1 / редкол.: О.С. Попова (отв. ред.) [и др.]. Минск, 2016. С. 195-203.
10. Музыченко Д.С. Психологическое сопровождение склонной к виктимному поведению личности / // Актуальные проблемы психологии и конфликтологии : сб. науч. ст. / под науч. ред. Е.В. Самаль, Н.В. Смирновой. Минск, 2016. С. 189-191.
11. Одинцова М.А. Психологические особенности виктимной личности // Вопросы психологии. 2017. № 3. С. 59–67.
12. Скрипкина Т.П. Психология доверия: учеб. пособие. М.: Изд. центр «Академия», 2015. 153 с.
13. Фрейджер Р., Фрейджер Д. Личность. Теории, упражнения, эксперименты СПб.: Прайм-ЕВРОЗНАК, 2017. 122 с.
14. Христенко В.Е. Психология поведения жертвы: учеб. пособие. Ростов-на-Дону: Феникс, 2015. 134 с.

15. Fernandez C.A., Christ S.L., LeBlanc W.G., Arheart K.L., Dietz N.A., et al. Effect of Childhood Victimization on Occupational Prestige and Income Trajectories. PLOS ONE, 2018, 10(2): e0115519. <https://doi.org/10.1371/journal.pone.0115519>.

16. Multifinality of peer victimization maladjustment patterns and transitions from early to mid-adolescence IT. Kretschmer [et al.] // European Child & Adolescent Psychiatry. 2019. Vol. 24. № 10. P. 1169-1179.

17. Mejia, B. Traumatic experiences and revictimization of female inmates undergoing treatment for substance abuse [Electronic resource] / B. Mejia, P. Zea, M. Romero, G. Saldivar // Substance abuse treatment, prevention, and policy. 2018. Vol. 10. № 1(5). Available at: [//www.ncbi.nlm.nih.gov/pmc/articles/PMC4429492](http://www.ncbi.nlm.nih.gov/pmc/articles/PMC4429492). Accessed 12 October 2019.

18. Peer victimization in middle childhood impedes adaptive responses to stress: a pathway to depressive symptoms / W. Troop-Gordon. Journal of Clinical Child and Adolescent Psychology. 2019. Vol. 44. № 4. P. 116-122.