

Уровень эмоционального выгорания у педагогов коррекционного образовательного учреждения для обучающихся с нарушением интеллекта

Коробейникова И.А., студентка МФГТ МГУ им. адм Невельского  
Бурцева Е.В., к.пед.н, доцент кафедры общей и профессиональной психологии МГУ им. адм Невельского

Профессиональная деятельность педагога относится к сфере «человек-человек», в которой наиболее распространены эмоциональные перегрузки, напряженность, стресс и истощение. Последствиями данных факторов могут стать профессиональные кризисы, деформации и выгорание. Педагоги коррекционной школы сталкиваются со специфическими условиями работы, что может в большей мере оказывать влияние на их эмоциональное состояние и формирование эмоционального выгорания.

В психологической науке наиболее распространено следующее определение феномена: эмоциональное выгорание – это выработанный личностью механизм психологической защиты в форме полного или частичного исключения эмоций в ответ на определенные психотравмирующие воздействия [2]. Данный феномен является приобретенным стереотипом эмоционального и профессионального поведения. Эмоциональное выгорание включает в себя совокупность психических переживаний, которые оказывают влияние на уровень работоспособности, физическое и психическое самочувствие, а также интерперсональные отношения работника [6].

В психологических исследованиях в области профессиональной деятельности педагогов отмечаются более низкие показатели психологического и физического здоровья учителей коррекционных школ по сравнению с учителями общеобразовательных учреждений [5].

Гипотезой исследования явилось предположение о том, что у большинства педагогов коррекционной школы уровень сформированности фаз эмоционального выгорания выше, чем у педагогов общеобразовательной школы.

Эмпирическую базу исследования составили двадцать два педагога коррекционной школы, в возрасте от 22 до 64 лет и двадцать педагогов общеобразовательной школы в возрасте от 25 до 57 лет.

Для эмпирического исследования были выбраны следующие методики:

– Опросник «Профессиональное (эмоциональное) выгорание» К. Маслач и С. Джексон (в адаптации Н. Е. Водопьяновой, Е. С. Старченковой) [3].

– Методика В.В. Бойко «Диагностика уровня эмоционального выгорания» [2].

Сначала рассмотрим результаты опросника В. В. Бойко «Диагностика уровня эмоционального выгорания» первой группы респондентов, которую составили двадцать два педагога коррекционной школы (таблица 1).

Таблица 1 – Результаты респондентов первой группы по методике диагностики уровня эмоционального выгорания

Фаза / Уровень	Не сформировалась	В стадии формирования	Сформировалась
I Напряжения	12 чел.	5 чел.	5 чел.
II Резистенция	11 чел.	8 чел.	3 чел.
III Истощение	14 чел.	7 чел.	1 чел.

Фаза напряжения сформировалась у пяти исследуемых педагогов коррекционной школы.

У пяти педагогов фаза напряжения находится в стадии формирования. У двенадцати педагогов не сформировалась фаза напряжения.

Фаза резистенции сформировалась у трёх педагогов коррекционной школы.

У восьми педагогов фаза резистенции находится в стадии формирования, при этом наиболее распространенным выраженным симптомом у них является «неадекватное выборочное эмоциональное реагирование».

У одиннадцати педагогов фаза резистенции не сформировалась.

Фаза истощения сформировалась только у одного педагога коррекционной школы.

Далее рассмотрим результаты по данной методике второй группы респондентов, которую составили двадцать педагогов общеобразовательной школы (таблица 2).

Таблица 2 – Результаты респондентов второй группы по методике диагностики уровня эмоционального выгорания

Фаза / Уровень	Не сформировалась	В стадии формирования	Сформировалась
I Напряжения	17 чел.	2 чел.	1 чел.
II Резистенция	19 чел.	1 чел.	–
III Истощение	20 чел.	–	–

Исходя из данных в таблице, во второй группе респондентов у большинства педагогов не сформированы фазы эмоционального выгорания, то есть феномен эмоционального выгорания менее распространен.

По результатам данной методики, были выделены показатели степени сформированности фаз эмоционального выгорания у двух групп педагогов. Качественный анализ показывает, что среди исследуемых педагогов коррекционной школы более выражены сформированность фаз эмоционального выгорания и фазы, находящиеся в стадии формирования, чем у исследуемых педагогов общеобразовательной школы.

Рассмотрим результаты методики «Профессиональное (эмоциональное) выгорание» (в адаптации Н. Е. Водошняковой, Е. С. Старченковой) первой группы респондентов, которую составили двадцать два педагога коррекционной школы (таблица 3).

Таблица 3 – Результаты респондентов первой группы по методике диагностики уровня профессионального выгорания

Компонент	Низкие значения	Средние значения	Высокие значения	Крайне высокие
«Психоэмоциональное истощение»	4	3	13	2
«Деперсонализация»	2	8	11	1
«Редукция личных достижений»	11	6	5	-

Рассмотрим общие показатели эмоционального выгорания педагогов коррекционной школы (таблица 4).

Таблица 4 – Общие показатели эмоционального выгорания респондентов первой группы

Значение	Кол-во человек
Крайне низкий уровень	–
Низкий уровень	4
Средний уровень	4
Высокий уровень	13
Крайне высокий уровень	1

У большинства педагогов коррекционной школы (тринадцать человек) наблюдается высокий уровень эмоционального выгорания. У одного респондента – крайне высокий уровень эмоционального выгорания.

Далее рассмотрим результаты по данной методике второй группы респондентов, которую составили двадцать педагогов общеобразовательной школы (таблица 5).

Таблица 5 – Результаты респондентов второй группы по методике диагностики уровня профессионального выгорания

Компонент	Крайне низкие	Низкие значения	Средние значения	Высокие значения	Крайне высокие
«Психоэмоциональное истощение»	3 чел.	4 чел.	4 чел.	3 чел.	3 чел.
«Деперсонализация»	1 чел.	0 чел.	6 чел.	7 чел.	6 чел.

«Редукция личных достижений»	2 чел.	6 чел.	6 чел.	5 чел.	1 чел.
------------------------------	--------	--------	--------	--------	--------

Среди двадцати педагогов только у нескольких отдельных респондентов можно отметить выраженность того или иного симптома профессионального выгорания.

Рассмотрим общие показатели эмоционального выгорания педагогов общеобразовательной школы (таблица 6).

Таблица 6 – Общие показатели эмоционального выгорания респондентов второй группы

Значение	Кол-во человек
Крайне низкий уровень	–
Низкий уровень	6
Средний уровень	7
Высокий уровень	7
Крайне высокий уровень	–

У педагогов общеобразовательной школы показатели эмоционального выгорания распределились от низкого до высокого уровня.

Проведем сравнительный анализ показателей педагогов общеобразовательной школы и педагогов коррекционной школы. Сравним общие показатели эмоционального выгорания. На диаграмме рассмотрим результаты двух групп респондентов (рисунок 1).

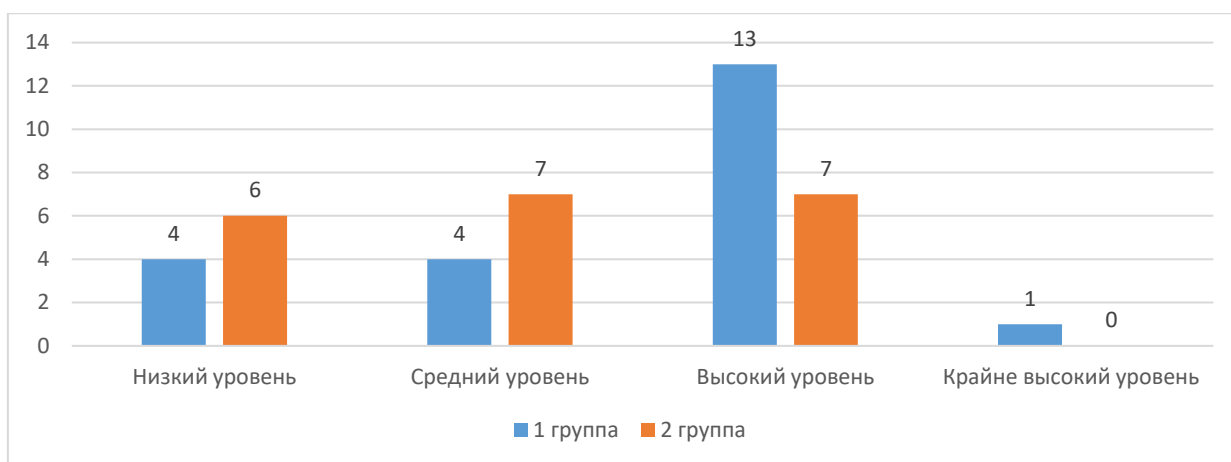


Рисунок 1 – Сравнение показателей педагогов по фазе напряжения

Итак, у среди педагогов коррекционной школы наиболее распространен высокий уровень эмоционального выгорания, а также один респондент имеет крайне высокий уровень. У педагогов общеобразовательной школы показатели примерно в равной степени распределились по между низким, средним и высоким уровнем.

Для статистического анализа воспользуемся математическим методом – коэффициентом ранговой корреляции Спирмена. Проверим наличие связи между показателями педагогов двух групп по шкалам методики исследования эмоционального выгорания В.В. Бойко и по общей шкале методики исследования профессионального выгорания А.В. Водопьяновой (таблица 8).  
Таблица 8 – Результаты расчета коэффициента ранговой корреляции Спирмена

Показатель	Результат	Значение
Фаза напряжения	$r = 0,106$	нет значимости
Фаза резистенции	$r = - 0,005$	нет значимости
Фаза истощения	$r = 0,168$	нет значимости
Общий уровень ЭВ	$r = - 0,363$	нет значимости

Таким образом, по результатам применения математического метода корреляция между показателями уровня эмоционального выгорания педагогов коррекционной школы и педагогов общеобразовательной школы не была найдена. Следовательно, гипотеза исследования не подтверждена.

## СПИСОК ИСПОЛЬЗОВАННЫХ ИСТОЧНИКОВ

1. Бачинин В.А. Психология: энциклопедический словарь / В.А. Бачинин. СПб.: Питер, 2005. – 271 с.
2. Бойко В. В. Диагностика эмоционального выгорания личности / В.В. Бойко. – М.: Изд-во Института Психотерапии. 2002. – 342 с.
3. Водопьянова Н. Е. Синдром выгорания: диагностика и профилактика / Н.Е. Водопьянова. – СПб.: Питер, 2008. – 336 с.
4. Митина Л.М. Психология труда и профессионального развития учителя: учеб. пособие для студ. высш. пед.учеб. заведений / Л.М. Митина. – М.: Академия, 2004. – 320 с.
5. Савченко Т. Н. Профессиональная мотивация и удовлетворенность трудом в структуре качества жизни. Актуальные проблемы психологии труда, инженерной психологии и эргономики Т.Н. Савченко. – М. : ИП РАН, 2012. – 127 с.
6. Чердымова Е. И. Синдром эмоционального выгорания специалиста: монография Е.И. Чердымова. – Самара: Изд-во Самарского университета, 2019. – 124 с.